

บทที่ 3

ผลการปฏิบัติตามมาตรฐานตรวจสอบ

ผลกระทบสิ่งแวดล้อม

บทที่ 3

ผลการปฏิบัติตามมาตรการติดตามตรวจสอบผลกระทบสิ่งแวดล้อม

การติดตามตรวจสอบผลกระทบสิ่งแวดล้อม โครงการระบบขนส่งมวลชนขนาดรองสายสีทอง (สถานีรถไฟฟ้ากรุงเทพ-สำนักงานเขตคลองสาน-ประชาธิป) ระยะที่ 1 (ระยะดำเนินการ) ของสำนักงานการจราจรและขนส่งกรุงเทพมหานคร ระหว่างเดือนกรกฎาคม-ธันวาคม พ.ศ. 2567 ประกอบด้วยหัวข้อคุณภาพอากาศ ระดับเสียง ความสั่นสะเทือน การคมนาคมขนส่ง สภาพเศรษฐกิจสังคม และอาชีวอนามัยและความปลอดภัย

3.1 วัตถุประสงค์

- 1) เพื่อติดตามตรวจสอบผลกระทบสิ่งแวดล้อม โครงการระบบขนส่งมวลชนขนาดรองสายสีทอง (สถานีรถไฟฟ้ากรุงเทพ-สำนักงานเขตคลองสาน-ประชาธิป) ระยะที่ 1 ของสำนักงานการจราจรและขนส่ง กรุงเทพมหานคร ตามข้อกำหนดในรายงานการประเมินผลกระทบสิ่งแวดล้อม
- 2) เพื่อนำผลการติดตามตรวจสอบผลกระทบสิ่งแวดล้อมไปเปรียบเทียบกับเกณฑ์มาตรฐานและนำไปกำหนดเป็นแนวทางในการวางแผนการจัดการสิ่งแวดล้อมต่อไป
- 3) เพื่อเป็นข้อมูลเฝ้าระวังปัญหามลพิษที่อาจก่อให้เกิดผลกระทบต่อสุขภาพพนักงานและชุมชนโดยรอบโครงการ

3.2 การดำเนินงานตามมาตรการติดตามตรวจสอบผลกระทบสิ่งแวดล้อม

ผลการดำเนินการตามมาตรการติดตามตรวจสอบผลกระทบสิ่งแวดล้อม ตามที่เสนอในรายงานการประเมินผลกระทบสิ่งแวดล้อมที่ผ่านความเห็นชอบจากสำนักงานนโยบายและแผนทรัพยากรธรรมชาติและสิ่งแวดล้อม โครงการระบบขนส่งมวลชนขนาดรองสายสีทอง (สถานีรถไฟฟ้ากรุงเทพ-สำนักงานเขตคลองสาน-ประชาธิป) ระยะที่ 1 (ระยะดำเนินการ) ของสำนักงานการจราจรและขนส่ง กรุงเทพมหานคร ระหว่างเดือนกรกฎาคม-ธันวาคม พ.ศ. 2567 สามารถสรุปผลการดำเนินงานตามมาตรการติดตามตรวจสอบผลกระทบสิ่งแวดล้อม แสดงดังตารางที่ 3-1 มีรายละเอียด ดังนี้

1. คุณภาพอากาศ
2. ระดับเสียง
3. ความสั่นสะเทือน
4. การคมนาคมขนส่ง
5. สภาพเศรษฐกิจสังคม
6. อาชีวอนามัยและความปลอดภัย

**ตารางที่ 3-1 ผลการปฏิบัติตามมาตรการติดตามตรวจสอบผลกระทบสิ่งแวดล้อม โครงการระบบขนส่งมวลชนขนาดรองสายสีทอง
(สถานีรถไฟฟ้ากรุงธนบุรี-สำนักงานเขตคลองสาน-ประชาธิป) ระยะที่ 1 (ระยะดำเนินการ) ของสำนักงานการจราจรและขนส่ง กรุงเทพมหานคร**

มาตรการติดตามตรวจสอบ ผลกระทบสิ่งแวดล้อม	ดัชนีการติดตามตรวจสอบ	ความถี่	ผลการปฏิบัติตามมาตรการฯ	ปัญหา อุปสรรค ที่ไม่สามารถ ปฏิบัติตามมาตรการและแนวทางแก้ไข	หลักฐานและ เอกสารประกอบ
1. คุณภาพอากาศ ดำเนินการติดตามตรวจสอบคุณภาพอากาศในพื้นที่ถนนที่ตั้งอยู่ใกล้กับโครงสร้างทางวิ่งยกระดับ สถานีรถไฟฟ้า และโรงซ่อมบำรุงเบารวมจำนวน 4 แห่ง ได้แก่ - ชุมชนซอยราษฎร์ร่วมเจริญ - วัดสุวรรณ - โรงพยาบาลตากสิน - โรงพยาบาลสมเด็จพระเจ้าพระยา	- ฝุ่นละอองรวม (TSP) - ฝุ่นละอองขนาดเล็กกว่า 10 ไมครอน (PM10) - ก๊าซคาร์บอนมอนอกไซด์ (CO) - ก๊าซซัลเฟอร์ไดออกไซด์ (SO ₂) - ก๊าซไนโตรเจนไดออกไซด์ (NO ₂)	- ปีละ 2 ครั้งๆ ละ 5 วันต่อเนื่อง - ครอบคลุมวันธรรมดาและวันหยุดราชการ	- โครงการดำเนินการติดตามตรวจสอบคุณภาพอากาศในบรรยากาศเป็นเวลา 5 วันต่อเนื่อง เมื่อวันที่ 16-21 พฤศจิกายน พ.ศ. 2567 ผลการติดตามตรวจสอบพบว่าคุณภาพอากาศในบรรยากาศมีค่าอยู่ในเกณฑ์มาตรฐานกำหนด รายละเอียดแสดงดัง หัวข้อที่ 3.4.1	- บริเวณชุมชนซอยราษฎร์ร่วมเจริญ วัดสุวรรณ และโรงพยาบาลตากสิน ไม่สะดวกให้ใช้พื้นที่ทางโครงการจึงได้พิจารณาขออนุญาตใช้พื้นที่ใกล้เคียงจุดติดตามตรวจสอบเดิมตามที่กำหนดใน EIA ได้แก่ บริเวณ Villa Sathorn Condominium (แทนจุดติดตามตรวจสอบ ชุมชนซอยราษฎร์ร่วมเจริญ) บริเวณโรงเรียนวัดสุวรรณ (แทนจุดติดตามตรวจสอบวัดสุวรรณ) และบริเวณสำนักงานเขตคลองสาน (แทนจุดติดตามตรวจสอบโรงพยาบาลตากสิน)	ภาคผนวก 1ค

**ตารางที่ 3-1 (ต่อ) ผลการปฏิบัติตามมาตรการติดตามตรวจสอบผลกระทบสิ่งแวดล้อม โครงการระบบขนส่งมวลชนขนาดรองสายสีทอง
(สถานีรถไฟฟ้ากรุงธนบุรี-สำนักงานเขตคลองสาน-ประชาธิปไตย) ระยะที่ 1 ของสำนักการจราจรและขนส่ง กรุงเทพมหานคร**

มาตรการติดตามตรวจสอบ ผลกระทบสิ่งแวดล้อม	ดัชนีการติดตามตรวจสอบ	ความถี่	ผลการปฏิบัติตามมาตรการฯ	ปัญหา อุปสรรค ที่ไม่สามารถ ปฏิบัติตามมาตรการและแนวทางแก้ไข	หลักฐานและ เอกสารประกอบ
2. ระดับเสียง การติดตามตรวจสอบระดับเสียงตามแนว เส้นทางโครงการในพื้นที่อ่อนไหวที่ตั้งอยู่ใกล้ กับโครงสร้างทางวิ่งยกระดับ สถานีรถไฟฟ้า และโรงซ่อมบำรุงเบา รวมจำนวน 4 แห่ง ได้แก่ - ชุมชนซอยราษฎร์ร่วมเจริญ - วัดสุวรรณ - โรงพยาบาลตากสิน - โรงพยาบาลสมเด็จพระยา	- ระดับเสียงเฉลี่ย 24 ชั่วโมง ($L_{Aeq} 24 \text{ hr}$) - ค่าระดับเสียงกลางวัน- กลางคืน (L_{Adn}) - ค่าระดับเสียงพื้นฐาน (L_{A90}) - ค่าระดับเสียงสูงสุด (L_{Amax})	- ปีละ 2 ครั้งๆ ละ 5 วันต่อเนื่อง ครอบคลุมวันธรรมดา และวันหยุดราชการ	- โครงการดำเนินการติดตาม ตรวจสอบระดับเสียงเป็นเวลา 5 วันต่อเนื่อง เมื่อวันที่ 16-21 พฤศจิกายน พ.ศ. 2567 ผลการ ติดตามตรวจสอบพบว่า ระดับ เสียงมีค่าอยู่ในเกณฑ์มาตรฐาน กำหนด รายละเอียดแสดงดัง หัวข้อที่ 3.4.2	- บริเวณชุมชนซอยราษฎร์ร่วมเจริญ วัดสุวรรณ และโรงพยาบาลตากสิน ไม่สะดวกให้ใช้พื้นที่ ทางโครงการจึงได้ พิจารณาขออนุญาตใช้พื้นที่ใกล้เคียงจุด ติดตามตรวจสอบเดิมตามที่กำหนดใน EIA ได้แก่ บริเวณ Villa Sathorn Condominium (แทนจุดติดตาม ตรวจสอบ ชุมชนซอยราษฎร์ร่วมเจริญ) บริเวณโรงเรียนวัดสุวรรณ (แทนจุด ติดตามตรวจสอบวัดสุวรรณ) และ บริเวณสำนักงานเขตคลองสาน (แทน จุดติดตามตรวจสอบโรงพยาบาล ตากสิน)	ภาคผนวก 2ค

**ตารางที่ 3-1 (ต่อ) ผลการปฏิบัติตามมาตรการติดตามตรวจสอบผลกระทบสิ่งแวดล้อม โครงการระบบขนส่งมวลชนขนาดรองสายสีทอง
(สถานีรถไฟฟ้ากรุงธนบุรี-สำนักงานเขตคลองสาน-ประชาธิปไตย) ระยะที่ 1 ของสำนักงานการจราจรและขนส่ง กรุงเทพมหานคร**

มาตรการติดตามตรวจสอบ ผลกระทบสิ่งแวดล้อม	ดัชนีการติดตามตรวจสอบ	ความถี่	ผลการปฏิบัติตามมาตรการฯ	ปัญหา อุปสรรค ที่ไม่สามารถ ปฏิบัติตามมาตรการและแนวทางแก้ไข	หลักฐานและ เอกสารประกอบ
3. ความสั่นสะเทือน ดำเนินการติดตามตรวจสอบความสั่นสะเทือน ในพื้นที่อ่อนไหวที่ตั้งอยู่ใกล้กับโครงสร้างทางวิ่ง ยกระดับสถานีรถไฟฟ้า และโรงซ่อมบำรุงเบา รวมจำนวน 4 สถานี ได้แก่ - ชุมชนซอยราษฎร์ร่วมเจริญ - วัดสุวรรณ - โรงพยาบาลตากสิน - โรงพยาบาลสมเด็จพระเจ้าพระยา	- ความสั่นสะเทือน	- ปีละ 2 ครั้งๆ ละ 5 วันต่อเนื่อง ครอบคลุม วันธรรมดาและ วันหยุดราชการ	- โครงการดำเนินการติดตาม ตรวจสอบความสั่นสะเทือน เป็นเวลา 5 วันต่อเนื่อง เมื่อวันที่ 16-21 พฤศจิกายน พ.ศ.2567 ผลการติดตามตรวจสอบพบว่า ระดับความสั่นสะเทือนมีค่าอยู่ใน เกณฑ์มาตรฐานกำหนด และ ไม่ส่งผลกระทบต่อโครงสร้าง อาคาร รายละเอียดแสดงดังหัวข้อ ที่ 3.4.3	- บริเวณชุมชนซอยราษฎร์ร่วมเจริญ วัดสุวรรณ และโรงพยาบาลตากสิน ไม่สะดวกให้พื้นที่ ทางโครงการจึงได้ พิจารณาขออนุญาตใช้พื้นที่ใกล้เคียง จุดติดตามตรวจสอบเดิมตามที่กำหนด ใน EIA ได้แก่ บริเวณ Villa Sathorn Condominium (แทนจุดติดตาม ตรวจสอบชุมชนซอยราษฎร์ร่วมเจริญ) บริเวณโรงเรียนวัดสุวรรณ (แทนจุด ติดตามตรวจสอบวัดสุวรรณ) และ บริเวณสำนักงานเขตคลองสาน (แทนจุด ติดตามตรวจสอบโรงพยาบาลตากสิน)	ภาคผนวก 3ค

**ตารางที่ 3-1 (ต่อ) ผลการปฏิบัติตามมาตรการติดตามตรวจสอบผลกระทบสิ่งแวดล้อม โครงการระบบขนส่งมวลชนขนาดรองสายสีทอง
(สถานีรถไฟฟ้ากรุงธนบุรี-สำนักงานเขตคลองสาน-ประชาธิปไตย) ระยะที่ 1 ของสำนักการจราจรและขนส่ง กรุงเทพมหานคร**

มาตรการติดตามตรวจสอบ ผลกระทบสิ่งแวดล้อม	ดัชนีการติดตามตรวจสอบ	ความถี่	ผลการปฏิบัติตามมาตรการฯ	ปัญหา อุปสรรค ที่ไม่สามารถ ปฏิบัติตามมาตรการและแนวทางแก้ไข	หลักฐานและ เอกสารประกอบ
4. การคมนาคมขนส่ง สถานีติดตามตรวจสอบ : เริ่มต้นตั้งแต่บริเวณ สถานีรถไฟฟ้าที่เชื่อมต่อกับถนนกรุงธนบุรี ถนน เจริญนคร และถนนสมเด็จพระเจ้าพี่นางเธอ	<ul style="list-style-type: none"> - ตรวจสอบอัตราเร็วในการเดินทาง - สถิติอุบัติเหตุที่เกิดขึ้น 	<ul style="list-style-type: none"> - ปีละ 2 ครั้งๆ ละ 3 วันต่อเนื่องครอบคลุมวันธรรมดา และวันหยุดราชการ เน้นให้พิจารณาเน้นการตรวจสอบในช่วงเวลาเร่งด่วนเป็นหลัก โดยเฉพาะอย่างยิ่งช่วง 06.00-10.00 น. และ 15.00-20.00 น. ในวันทำงาน 	<ul style="list-style-type: none"> - โครงการดำเนินการตรวจสอบอัตราเร็ว ในการเดินทางและสถิติอุบัติเหตุที่เกิดขึ้นเป็นเวลา 3 วันต่อเนื่อง เมื่อวันที่ 17-19 พฤศจิกายน พ.ศ. 2567 ผลการตรวจสอบพบว่า ในช่วงเวลาเร่งด่วนเช้า (06.00-10.00 น.) มีสภาพการจราจรคล่องตัวมากกว่าช่วงเวลาเร่งด่วนเย็น (15.00-20.00 น.) และไม่พบอุบัติเหตุในระหว่างการทดสอบรายละเอียดแสดงดังหัวข้อที่ 3.4.4 	-	-

**ตารางที่ 3-1 (ต่อ) ผลการปฏิบัติตามมาตรการติดตามตรวจสอบผลกระทบสิ่งแวดล้อม โครงการระบบขนส่งมวลชนขนาดรองสายสีทอง
(สถานีรถไฟฟ้ากรุงธนบุรี-สำนักงานเขตคลองสาน-ประชาธิปไตย) ระยะที่ 1 ของสำนักงานการจราจรและขนส่ง กรุงเทพมหานคร**

มาตรการติดตามตรวจสอบ ผลกระทบสิ่งแวดล้อม	ดัชนีการติดตามตรวจสอบ	ความถี่	ผลการปฏิบัติตามมาตรการฯ	ปัญหา อุปสรรค ที่ไม่สามารถ ปฏิบัติตามมาตรการและแนวทางแก้ไข	หลักฐานและ เอกสารประกอบ
5. สภาพเศรษฐกิจสังคม - ติดตามตรวจสอบด้านเศรษฐกิจและสังคม เพื่อติดตามการเปลี่ยนแปลงสภาพความเป็นอยู่ วิถีชีวิต และผลกระทบจากโครงการตลอดจนความคิดเห็นของประชาชนภายหลังเปิดดำเนินการโดยใช้วิธีการสัมภาษณ์ด้วยแบบสอบถามครอบคลุมกลุ่มครัวเรือนที่พักอาศัยบริเวณพื้นที่โครงการ กลุ่มผู้นำชุมชน และกลุ่มพื้นที่อ่อนไหวต่อผลกระทบ อาทิ ศาสนสถาน โรงพยาบาล สถานศึกษา ห้างสรรพสินค้า และสถานที่ราชการ ในระยะ 500 เมตรจากที่ตั้งโครงการ	- ติดตามตรวจสอบด้านเศรษฐกิจและสังคม	- โดยดำเนินการตรวจสอบปีละ 1 ครั้ง ในช่วง 3 ปีแรก ตั้งแต่เริ่มเปิดดำเนินการโครงการ (ปีที่ 1, 2, 3) และติดตามตรวจสอบอีกครั้งใน อีก 5 ปีถัดมา หรือในปีที่ 8 ของระยะเปิดดำเนินการ	- ในปี พ.ศ. 2567 จะไม่มีการดำเนินงานติดตามตรวจสอบสภาพเศรษฐกิจและสังคม จะดำเนินงานติดตามตรวจสอบครั้งถัดไปในปี พ.ศ. 2571 รายละเอียดแสดงดังหัวข้อที่ 3.4.5	-	-

**ตารางที่ 3-1 (ต่อ) ผลการปฏิบัติตามมาตรการติดตามตรวจสอบผลกระทบสิ่งแวดล้อม โครงการระบบขนส่งมวลชนขนาดรองสายสีทอง
(สถานีรถไฟฟ้ากรุงธนบุรี-สำนักงานเขตคลองสาน-ประชาธิปไตย) ระยะที่ 1 ของสำนักการจราจรและขนส่ง กรุงเทพมหานคร**

มาตรการติดตามตรวจสอบ ผลกระทบสิ่งแวดล้อม	ดัชนีการติดตามตรวจสอบ	ความถี่	ผลการปฏิบัติตามมาตรการฯ	ปัญหา อุปสรรค ที่ไม่สามารถ ปฏิบัติตามมาตรการและแนวทางแก้ไข	หลักฐานและ เอกสารประกอบ
6. อาชีวอนามัยและความปลอดภัย - รวบรวมข้อมูลสถิติการเกิดอุบัติเหตุที่เกิดจากการทำงาน และการเจ็บป่วยของพนักงาน และรายงานให้หน่วยงานที่เกี่ยวข้องได้รับทราบเป็นประจำต่อเนื่องทุกเดือน	- ข้อมูลสถิติการเกิดอุบัติเหตุที่เกิดจากการทำงาน - ข้อมูลสถิติการเจ็บป่วยของพนักงาน	- ทุกเดือน	- บริษัท กรุงเทพมหานคร จำกัด ได้มอบหมายให้บริษัท ระบบขนส่งมวลชนกรุงเทพ จำกัด (มหาชน) เป็นผู้รวบรวมข้อมูลสถิติการเกิดอุบัติเหตุที่เกิดจากการทำงานและการเจ็บป่วยของพนักงาน และรายงานให้ทราบทุกเดือนจากการตรวจสอบ ระหว่างเดือนกรกฎาคม-ธันวาคม พ.ศ. 2567 พบจำนวน 7 เหตุการณ์ รายละเอียดแสดงดังหัวข้อที่ 3.4.6	-	ภาคผนวก 10ข

3.3 การวิเคราะห์คุณภาพสิ่งแวดล้อม

การดำเนินงานติดตามตรวจสอบคุณภาพสิ่งแวดล้อม โครงการระบบขนส่งมวลชนขนาดรองสายสีทอง (สถานีรถไฟฟ้ากรุงเทพ-สำนักงานเขตคลองสาน-ประชาธิปก) ระยะที่ 1 ของสำนักงานการจราจรและขนส่ง กรุงเทพมหานคร มีวิธีการวิเคราะห์คุณภาพสิ่งแวดล้อมดังตารางที่ 3-2

ตารางที่ 3-2 วิธีการวิเคราะห์คุณภาพสิ่งแวดล้อมและการเปรียบเทียบมาตรฐาน

คุณภาพสิ่งแวดล้อม	ดัชนีการติดตามตรวจสอบ	วิธีวิเคราะห์/มาตรฐานที่ใช้เปรียบเทียบ
1. คุณภาพอากาศ	TSP PM-10 CO NO ₂ SO ₂	- US.EPA 40 CFR/Gravimetric Method - US.EPA 40 CFR/Gravimetric Method - Non-Dispersive Infrared Method - Chemiluminescence Method - UV-Fluorescence Method อ้างอิง : - ประกาศคณะกรรมการสิ่งแวดล้อมแห่งชาติ ฉบับที่ 10 (พ.ศ. 2538) และฉบับที่ 24 (พ.ศ. 2547) เรื่องกำหนดมาตรฐานคุณภาพอากาศในบรรยากาศทั่วไป - ประกาศคณะกรรมการสิ่งแวดล้อมแห่งชาติ ฉบับที่ 33 (พ.ศ. 2552) เรื่องกำหนดมาตรฐานค่าก๊าซไนโตรเจนไดออกไซด์ในบรรยากาศโดยทั่วไป - ประกาศคณะกรรมการสิ่งแวดล้อมแห่งชาติ ฉบับที่ 12 (พ.ศ. 2538) และฉบับที่ 21 (2544) เรื่องกำหนดมาตรฐานค่าก๊าซซัลเฟอร์ไดออกไซด์ในบรรยากาศโดยทั่วไปในเวลา 1 ชั่วโมง
2. ระดับเสียง	L _{Aeq} 24 hr	- IEC 804/Integrated Sound Level Method อ้างอิง : - ประกาศคณะกรรมการสิ่งแวดล้อมแห่งชาติ ฉบับที่ 15 (พ.ศ. 2540) เรื่องกำหนดมาตรฐานระดับเสียงโดยทั่วไป
3. อัตราเร็วในการเดินทาง (Travel Speed)	Travel Speed	- รถทดสอบ (Test Car)
4. ความสั่นสะเทือน	Frequency, PPV	- Seismometer อ้างอิง : - ประกาศคณะกรรมการสิ่งแวดล้อมแห่งชาติ ฉบับที่ 37 เรื่องกำหนดมาตรฐานความสั่นสะเทือน เพื่อป้องกันผลกระทบต่ออาคาร พ.ศ. 2553)

3.4 ผลการติดตามตรวจสอบคุณภาพสิ่งแวดล้อม

3.4.1 ผลการติดตามตรวจสอบคุณภาพอากาศในบรรยากาศ

โครงการดำเนินการติดตามตรวจสอบคุณภาพอากาศในบรรยากาศ จำนวน 4 สถานี ได้แก่ ชุมชนซอยราษฎร์ร่วมเจริญ (Villa Sathorn Condominium), วัดสุพรรณ (โรงเรียนวัดสุพรรณ), โรงพยาบาลตากสิน (สำนักงานเขตคลองสาน) และโรงพยาบาลสมเด็จพระเจ้าพระยา (สถาบันจิตเวชศาสตร์สมเด็จพระเจ้าพระยา) ระหว่างวันที่ 16-21 พฤศจิกายน พ.ศ. 2567 เพื่อวิเคราะห์หาปริมาณ TSP, PM-10, CO, NO₂ และ SO₂

จากผลการติดตามตรวจสอบ พบว่า ปริมาณ TSP, PM-10 และ CO มีค่าอยู่ในเกณฑ์มาตรฐานตามประกาศคณะกรรมการสิ่งแวดล้อมแห่งชาติ ฉบับที่ 10 (พ.ศ. 2538) และฉบับที่ 24 (พ.ศ. 2547) เรื่องกำหนดมาตรฐานคุณภาพอากาศในบรรยากาศโดยทั่วไป และปริมาณ NO₂ มีค่าอยู่ในเกณฑ์มาตรฐานตามประกาศคณะกรรมการสิ่งแวดล้อมแห่งชาติ ฉบับที่ 33 (พ.ศ. 2552) เรื่องกำหนดมาตรฐานค่าก๊าซไนโตรเจนไดออกไซด์ในบรรยากาศโดยทั่วไป และปริมาณ SO₂ มีค่าอยู่ในเกณฑ์มาตรฐานตามประกาศคณะกรรมการสิ่งแวดล้อมแห่งชาติฉบับที่ 12 (พ.ศ. 2538) และฉบับที่ 21 (พ.ศ. 2544) เรื่องกำหนดมาตรฐานค่าก๊าซซัลเฟอร์ไดออกไซด์ในบรรยากาศโดยทั่วไปในเวลา 1 ชั่วโมง ผลการติดตามตรวจสอบแสดงดังตารางที่ 3-3 ตำแหน่งและการติดตามตรวจสอบแสดงดังรูปที่ 3-1 และรูปที่ 3-2

ตารางที่ 3-3 ผลการติดตามตรวจสอบปริมาณฝุ่นละออง

สถานที่ติดตามตรวจสอบ : ชุมชนซอยราษฎร์ร่วมเจริญ (Villa Sathorn Condominium)

ตำแหน่งพิกัด UTM ของสถานี : 47P 662665 m E 1517412 m N

สถานที่ติดตามตรวจสอบ	วันที่ติดตาม ตรวจสอบ	ผลการติดตามตรวจสอบ	
		ฝุ่นละอองรวม (มิลลิกรัมต่อลูกบาศก์เมตร)	ฝุ่นละอองขนาดเล็กไม่เกิน 10 ไมครอน (มิลลิกรัมต่อลูกบาศก์เมตร)
1. ชุมชนซอยราษฎร์ร่วมเจริญ (Villa Sathorn Condominium)	16-17/11/67	0.036	0.023
	17-18/11/67	0.044	0.034
	18-19/11/67	0.049	0.028
	19-20/11/67	0.052	0.040
	20-21/11/67	0.053	0.042
ค่าต่ำสุด		0.036	0.023
ค่าสูงสุด		0.053	0.042
มาตรฐาน ⁽¹⁾		≤0.33	≤0.12

มาตรฐาน : ⁽¹⁾ ประกาศคณะกรรมการสิ่งแวดล้อมแห่งชาติ ฉบับที่ 24 (พ.ศ. 2547) เรื่อง กำหนดมาตรฐานคุณภาพอากาศในบรรยากาศ
โดยทั่วไป ประกาศในราชกิจจานุเบกษา เล่ม 121 ตอนพิเศษ 104 ง วันที่ 22 กันยายน พ.ศ. 2547

หมายเหตุ : เนื่องจากชุมชนซอยราษฎร์ร่วมเจริญไม่สะดวกให้ใช้พื้นที่จึงขออนุญาตใช้พื้นที่บริเวณวิลล่า สาทร คอนโดมิเนียม ซึ่งเป็นจุดใกล้เคียงแทน

ผู้ติดตามตรวจสอบ : นายณัฏพงค์ ชะขุนทด

ผู้ตรวจสอบ/ควบคุม : นางสาวบุษกร เลิศภานุมาศ

ชื่อบริษัทผู้ตรวจวิเคราะห์ : บริษัท ยูไนเต็ด แอนนาลิสต์ แอนด์ เอ็นจิเนียริง คอนซัลแตนท์ จำกัด

ผู้วิเคราะห์ : นางสาวเจตจรินทร์ ทำสะอาด

เบอร์โทรศัพท์ : 0 2763 2828

ตารางที่ 3-3 (ต่อ) ผลการติดตามตรวจสอบปริมาณฝุ่นละออง

สถานที่ติดตามตรวจสอบ : วัดสุวรรณ (โรงเรียนวัดสุวรรณ)

ตำแหน่งพิกัด UTM ของสถานี : 47P 663323 m E 1517715 m N

สถานที่ติดตามตรวจสอบ	วันที่ติดตามตรวจสอบ	ผลการติดตามตรวจสอบ	
		ฝุ่นละอองรวม (มิลลิกรัมต่อลูกบาศก์เมตร)	ฝุ่นละอองขนาดเล็กไม่เกิน 10 ไมครอน (มิลลิกรัมต่อลูกบาศก์เมตร)
2. วัดสุวรรณ (โรงเรียนวัดสุวรรณ)	16-17/11/67	0.029	0.019
	17-18/11/67	0.039	0.021
	18-19/11/67	0.037	0.025
	19-20/11/67	0.035	0.020
	20-21/11/67	0.039	0.029
ค่าต่ำสุด		0.029	0.019
ค่าสูงสุด		0.039	0.029
มาตรฐาน ⁽¹⁾		≤0.33	≤0.12

มาตรฐาน : ⁽¹⁾ ประกาศคณะกรรมการสิ่งแวดล้อมแห่งชาติ ฉบับที่ 24 (พ.ศ. 2547) (ค.ศ.2004) เรื่อง กำหนดมาตรฐานคุณภาพอากาศในบรรยากาศโดยทั่วไป ประกาศในราชกิจจานุเบกษา เล่ม 121 ตอนพิเศษ 104 ง วันที่ 22 กันยายน พ.ศ. 2547

หมายเหตุ : เนื่องจากบริเวณวัดสุวรรณไม่สะดวกให้ใช้พื้นที่ จึงขออนุญาตใช้พื้นที่บริเวณโรงเรียนวัดสุวรรณ ซึ่งเป็นจุดใกล้เคียงแทน

ผู้ติดตามตรวจสอบ : นายณัฏพงค์ ชะขุนทด

ผู้ตรวจสอบ/ควบคุม : นางสาวบุษกร เลิศภานุมาศ

ชื่อบริษัทผู้ตรวจวิเคราะห์ : บริษัท ยูโนเต็ด แอนนาลิสต์ แอนด์ เอ็นจิเนียริง คอนซัลแตนท์ จำกัด

ผู้วิเคราะห์ : นางสาวเจตจรินทร์ ทำสะอาด

เบอร์โทรศัพท์ : 0 2763 2828

ตารางที่ 3-3 (ต่อ) ผลการติดตามตรวจสอบปริมาณฝุ่นละออง

สถานที่ติดตามตรวจสอบ : โรงพยาบาลตากสิน (สำนักงานเขตคลองสาน)

ตำแหน่งพิกัด UTM ของสถานี : 47P 663206 m E 1518460 m N

สถานที่ติดตามตรวจสอบ	วันที่ติดตามตรวจสอบ	ผลการติดตามตรวจสอบ	
		ฝุ่นละอองรวม (มิลลิกรัมต่อลูกบาศก์เมตร)	ฝุ่นละอองขนาดเล็กไม่เกิน 10 ไมครอน (มิลลิกรัมต่อลูกบาศก์เมตร)
3. โรงพยาบาลตากสิน (สำนักงานเขตคลองสาน)	16-17/11/67	0.029	0.015
	17-18/11/67	0.031	0.018
	18-19/11/67	0.029	0.011
	19-20/11/67	0.028	0.010
	20-21/11/67	0.025	0.009
ค่าต่ำสุด		0.025	0.009
ค่าสูงสุด		0.031	0.018
มาตรฐาน ⁽¹⁾		≤0.33	≤0.12

มาตรฐาน : ⁽¹⁾ ประกาศคณะกรรมการสิ่งแวดล้อมแห่งชาติ ฉบับที่ 24 (พ.ศ. 2547) เรื่อง กำหนดมาตรฐานคุณภาพอากาศในบรรยากาศ
โดยทั่วไป ประกาศในราชกิจจานุเบกษา เล่ม 121 ตอนพิเศษ 104 ง วันที่ 22 กันยายน พ.ศ. 2547

หมายเหตุ : เนื่องจากบริเวณโรงพยาบาลตากสินไม่สะดวกให้ใช้พื้นที่จึงขออนุญาตใช้พื้นที่บริเวณสำนักงานเขตคลองสาน ซึ่งเป็นจุดใกล้เคียงแทน

ผู้ติดตามตรวจสอบ : นายณัฏพงค์ ชะขุนทด

ผู้ตรวจสอบ/ควบคุม : นางสาวบุษกร เลิศภานุมาศ

ชื่อบริษัทผู้ตรวจวิเคราะห์ : บริษัท ยูโนเต็ด แอนนาลิสต์ แอนด์ เอ็นจิเนียริง คอนซัลแตนท์ จำกัด

ผู้วิเคราะห์ : นางสาวเจตจรินทร์ ทำสะอาด

เบอร์โทรศัพท์ : 0 2763 2828

ตารางที่ 3-3 (ต่อ) ผลการติดตามตรวจสอบปริมาณฝุ่นละออง

สถานที่ติดตามตรวจสอบ : โรงพยาบาลสมเด็จพระเจ้าพระยา (สถาบันจิตเวชศาสตร์สมเด็จพระเจ้าพระยา)

ตำแหน่งพิกัด UTM ของสถานี : 47P 662648 m E 1518510 m N

สถานที่ติดตามตรวจสอบ	วันที่ติดตามตรวจสอบ	ผลการติดตามตรวจสอบ	
		ฝุ่นละอองรวม (มิลลิกรัมต่อลูกบาศก์เมตร)	ฝุ่นละอองขนาดเล็กไม่เกิน 10 ไมครอน (มิลลิกรัมต่อลูกบาศก์เมตร)
4. โรงพยาบาลสมเด็จพระเจ้าพระยา (สถาบันจิตเวชศาสตร์ สมเด็จพระเจ้าพระยา)	16-17/11/67	0.035	0.023
	17-18/11/67	0.037	0.012
	18-19/11/67	0.039	0.013
	19-20/11/67	0.037	0.017
	20-21/11/67	0.032	0.015
ค่าต่ำสุด		0.032	0.012
ค่าสูงสุด		0.039	0.023
มาตรฐาน ⁽¹⁾		≤0.33	≤0.12

มาตรฐาน : ⁽¹⁾ ประกาศคณะกรรมการสิ่งแวดล้อมแห่งชาติ ฉบับที่ 24 (พ.ศ. 2547) เรื่อง กำหนดมาตรฐานคุณภาพอากาศในบรรยากาศโดยทั่วไป ประกาศในราชกิจจานุเบกษา เล่ม 121 ตอนพิเศษ 104 ง วันที่ 22 กันยายน พ.ศ. 2547

หมายเหตุ : (ชื่อเดิม คือ โรงพยาบาลสมเด็จพระเจ้าพระยา) อยู่ใกล้กับสถานีคลองสาน (G3) ติดกับถนนสมเด็จพระเจ้าพระยา มีรถผ่านต่อเนื่องตลอดทั้งวัน

ผู้ติดตามตรวจสอบ : นายนันทพงศ์ ชะขุนทด

ผู้ตรวจสอบ/ควบคุม : นางสาวบุษกร เลิศภานุมาศ

ชื่อบริษัทผู้ตรวจวิเคราะห์ : บริษัท ยูโนเด็ต แอนนาลิสต์ แอนด์ เอ็นจิเนียริง คอนซัลแตนท์ จำกัด

ผู้เคราะห์ : นางสาวเจตจรินทร์ ทำสะอาด

เบอร์โทรศัพท์ : 0 2763 2828

ตารางที่ 3-4 ผลการติดตามตรวจสอบปริมาณก๊าซไนโตรเจนไดออกไซด์

สถานที่ติดตามตรวจสอบ : ชุมชนซอยราษฎร์ร่วมเจริญ (Villa Sathorn Condominium)

ตำแหน่งพิกัด UTM ของสถานี : 47P 662665 m E 1517412 m N

เวลา	ผลการติดตามตรวจสอบ				
	ชุมชนซอยราษฎร์ร่วมเจริญ (Villa Sathorn Condominium)				
	ก๊าซไนโตรเจนไดออกไซด์ (ส่วนในล้านส่วน)				
	16-17/11/67	17-18/11/67	18-19/11/67	19-20/11/67	20-21/11/67
07:00-08:00 น.	0.0164	0.0144	0.0166	0.0147	0.0144
08:00-09:00 น.	0.0148	0.0142	0.0150	0.0132	0.0135
09:00-10:00 น.	0.0128	0.0121	0.0119	0.0102	0.0115
10:00-11:00 น.	0.0109	0.0114	0.0106	0.0092	0.0105
11:00-12:00 น.	0.0108	0.0108	0.0100	0.0095	0.0099
12:00-13:00 น.	0.0106	0.0112	0.0106	0.0095	0.0107
13:00-14:00 น.	0.0114	0.0125	0.0116	0.0107	0.0115
14:00-15:00 น.	0.0123	0.0121	0.0121	0.0104	0.0128
15:00-16:00 น.	0.0140	0.0137	0.0136	0.0124	0.0130
16:00-17:00 น.	0.0152	0.0140	0.0148	0.0127	0.0135
17:00-18:00 น.	0.0153	0.0150	0.0157	0.0138	0.0137
18:00-19:00 น.	0.0148	0.0140	0.0155	0.0145	0.0138
19:00-20:00 น.	0.0148	0.0133	0.0151	0.0153	0.0147
20:00-21:00 น.	0.0151	0.0127	0.0140	0.0164	0.0150
21:00-22:00 น.	0.0152	0.0125	0.0125	0.0166	0.0154
22:00-23:00 น.	0.0143	0.0126	0.0110	0.0167	0.0142
23:00-00:00 น.	0.0143	0.0123	0.0099	0.0159	0.0128
00:00-01:00 น.	0.0139	0.0116	0.0095	0.0138	0.0117
01:00-02:00 น.	0.0129	0.0113	0.0096	0.0127	0.0106
02:00-03:00 น.	0.0115	0.0110	0.0097	0.0113	0.0102
03:00-04:00 น.	0.0106	0.0112	0.0103	0.0113	0.0099
04:00-05:00 น.	0.0115	0.0129	0.0121	0.0120	0.0116
05:00-06:00 น.	0.0131	0.0154	0.0140	0.0135	0.0145
06:00-07:00 น.	0.0150	0.0177	0.0161	0.0151	0.0160
ค่าต่ำสุด	0.0106	0.0108	0.0095	0.0092	0.0099
ค่าสูงสุด	0.0164	0.0177	0.0166	0.0167	0.0160
มาตรฐาน ⁽¹⁾	≤0.17				

มาตรฐาน : ⁽¹⁾ ประกาศคณะกรรมการสิ่งแวดล้อมแห่งชาติ ฉบับที่ 33 (พ.ศ. 2552) เรื่อง กำหนดมาตรฐานค่าก๊าซไนโตรเจนไดออกไซด์ในบรรยากาศโดยทั่วไป ประกาศในราชกิจจานุเบกษา เล่ม 112 ตอนที่ 42 ง วันที่ 25 พฤษภาคม พ.ศ. 2538

หมายเหตุ : เนื่องจากชุมชนซอยราษฎร์ร่วมเจริญไม่สะดวกให้ใช้พื้นที่จึงขออนุญาตใช้พื้นที่บริเวณวิลล่า สาทร คอนโดมิเนียม ซึ่งเป็นจุดใกล้เคียงแทน

ผู้ติดตามตรวจสอบ : นายณัฏพงค์ ชะขุนทด

ผู้ตรวจสอบ/ควบคุม : นายศิลา บรรจงใจรักษ์

ชื่อบริษัทผู้ตรวจวิเคราะห์ : บริษัท ยูไนเต็ด แอนนาลิสต์ แอนด์ เอ็นจิเนียริง คอนซัลแตนท์ จำกัด

ผู้วิเคราะห์ : นายศุภกร สอนศรี

เบอร์โทรศัพท์ : 0 2763 2828

ตารางที่ 3-4 (ต่อ) ผลการติดตามตรวจสอบปริมาณก๊าซไนโตรเจนไดออกไซด์

สถานที่ติดตามตรวจสอบ : วัดสุวรรณ (โรงเรียนวัดสุวรรณ)
ตำแหน่งพิกัด UTM ของสถานี : 47P 663323 UTM 1517715

เวลา	ผลการติดตามตรวจสอบ				
	วัดสุวรรณ (โรงเรียนวัดสุวรรณ)				
	ก๊าซไนโตรเจนไดออกไซด์ (ส่วนในล้านส่วน)				
	16-17/11/67	17-18/11/67	18-19/11/67	19-20/11/67	20-21/11/67
07:00-08:00 น.	0.0156	0.0165	0.0152	0.0135	0.0161
08:00-09:00 น.	0.0143	0.0143	0.0131	0.0112	0.0149
09:00-10:00 น.	0.0114	0.0121	0.0107	0.0090	0.0129
10:00-11:00 น.	0.0100	0.0110	0.0104	0.0080	0.0116
11:00-12:00 น.	0.0102	0.0110	0.0106	0.0081	0.0102
12:00-13:00 น.	0.0104	0.0103	0.0111	0.0084	0.0102
13:00-14:00 น.	0.0118	0.0107	0.0120	0.0095	0.0102
14:00-15:00 น.	0.0123	0.0107	0.0126	0.0097	0.0113
15:00-16:00 น.	0.0137	0.0126	0.0138	0.0117	0.0131
16:00-17:00 น.	0.0142	0.0140	0.0149	0.0124	0.0147
17:00-18:00 น.	0.0138	0.0151	0.0152	0.0136	0.0163
18:00-19:00 น.	0.0143	0.0146	0.0155	0.0132	0.0156
19:00-20:00 น.	0.0148	0.0147	0.0147	0.0130	0.0157
20:00-21:00 น.	0.0156	0.0139	0.0148	0.0132	0.0146
21:00-22:00 น.	0.0146	0.0143	0.0147	0.0125	0.0147
22:00-23:00 น.	0.0136	0.0133	0.0154	0.0130	0.0136
23:00-00:00 น.	0.0131	0.0133	0.0159	0.0133	0.0132
00:00-01:00 น.	0.0139	0.0129	0.0154	0.0143	0.0129
01:00-02:00 น.	0.0143	0.0127	0.0151	0.0138	0.0135
02:00-03:00 น.	0.0144	0.0129	0.0145	0.0135	0.0130
03:00-04:00 น.	0.0144	0.0125	0.0151	0.0139	0.0133
04:00-05:00 น.	0.0153	0.0145	0.0148	0.0147	0.0137
05:00-06:00 น.	0.0168	0.0160	0.0151	0.0159	0.0158
06:00-07:00 น.	0.0177	0.0175	0.0147	0.0162	0.0164
ค่าต่ำสุด	0.0100	0.0103	0.0104	0.0080	0.0102
ค่าสูงสุด	0.0177	0.0175	0.0159	0.0162	0.0164
มาตรฐาน ⁽¹⁾	≤ 0.17				

มาตรฐาน : ⁽¹⁾ ประกาศคณะกรรมการสิ่งแวดล้อมแห่งชาติ ฉบับที่ 33 (พ.ศ. 2552) เรื่อง กำหนดมาตรฐานค่าก๊าซไนโตรเจนไดออกไซด์ในบรรยากาศโดยทั่วไป ประกาศในราชกิจจานุเบกษา เล่ม 112 ตอนที่ 42 ง วันที่ 25 พฤษภาคม พ.ศ. 2538

หมายเหตุ : เนื่องจากบริเวณวัดสุวรรณไม่สะดวกให้ใช้พื้นที่ จึงขออนุญาตใช้พื้นที่บริเวณโรงเรียนวัดสุวรรณ ซึ่งเป็นจุดใกล้เคียงแทน

ผู้ติดตามตรวจสอบ : นายนันทพงศ์ ชะขุนทด
ผู้ตรวจสอบ/ควบคุม : นายศิลา บรรจงใจรักษ์
ชื่อบริษัทผู้ตรวจวิเคราะห์ : บริษัท ยูไนเต็ด แอนนาลิสต์ แอนด์ เอ็นจิเนียริง คอนซัลแตนท์ จำกัด
ผู้วิเคราะห์ : นายศุภกร สวนศรี
เบอร์โทรศัพท์ : 0 2763 2828

ตารางที่ 3-4 (ต่อ) ผลการติดตามตรวจสอบปริมาณก๊าซไนโตรเจนไดออกไซด์

สถานที่ติดตามตรวจสอบ : โรงพยาบาลตากสิน (สำนักงานเขตคลองสาน)

ตำแหน่งพิกัด UTM ของสถานี : 47P 663206 m E 1518460 m N

เวลา	ผลการติดตามตรวจสอบ				
	โรงพยาบาลตากสิน (สำนักงานเขตคลองสาน)				
	ก๊าซไนโตรเจนไดออกไซด์ (ส่วนในล้านส่วน)				
	16-17/11/67	17-18/11/67	18-19/11/67	19-20/11/67	20-21/11/67
07:00-08:00 น.	0.0150	0.0158	0.0157	0.0168	0.0161
08:00-09:00 น.	0.0134	0.0131	0.0133	0.0145	0.0136
09:00-10:00 น.	0.0110	0.0093	0.0096	0.0122	0.0117
10:00-11:00 น.	0.0100	0.0088	0.0093	0.0104	0.0098
11:00-12:00 น.	0.0106	0.0088	0.0094	0.0105	0.0101
12:00-13:00 น.	0.0109	0.0093	0.0105	0.0098	0.0104
13:00-14:00 น.	0.0126	0.0098	0.0115	0.0093	0.0118
14:00-15:00 น.	0.0132	0.0111	0.0127	0.0091	0.0118
15:00-16:00 น.	0.0149	0.0125	0.0131	0.0113	0.0138
16:00-17:00 น.	0.0159	0.0138	0.0134	0.0124	0.0139
17:00-18:00 น.	0.0171	0.0147	0.0137	0.0131	0.0148
18:00-19:00 น.	0.0175	0.0155	0.0146	0.0131	0.0141
19:00-20:00 น.	0.0161	0.0158	0.0154	0.0134	0.0153
20:00-21:00 น.	0.0158	0.0151	0.0152	0.0143	0.0154
21:00-22:00 น.	0.0141	0.0143	0.0143	0.0139	0.0150
22:00-23:00 น.	0.0142	0.0138	0.0135	0.0134	0.0146
23:00-00:00 น.	0.0132	0.0138	0.0128	0.0127	0.0145
00:00-01:00 น.	0.0130	0.0143	0.0132	0.0114	0.0138
01:00-02:00 น.	0.0125	0.0139	0.0140	0.0112	0.0131
02:00-03:00 น.	0.0118	0.0142	0.0160	0.0103	0.0124
03:00-04:00 น.	0.0109	0.0134	0.0191	0.0104	0.0132
04:00-05:00 น.	0.0116	0.0146	0.0169	0.0119	0.0137
05:00-06:00 น.	0.0139	0.0153	0.0168	0.0150	0.0151
06:00-07:00 น.	0.0172	0.0176	0.0166	0.0167	0.0161
ค่าต่ำสุด	0.0100	0.0088	0.0093	0.0091	0.0098
ค่าสูงสุด	0.0175	0.0176	0.0191	0.0168	0.0161
มาตรฐาน ⁽¹⁾	≤0.17				

มาตรฐาน : ⁽¹⁾ ประกาศคณะกรรมการสิ่งแวดล้อมแห่งชาติ ฉบับที่ 33 (พ.ศ. 2552) เรื่อง กำหนดมาตรฐานค่าก๊าซไนโตรเจนไดออกไซด์ในบรรยากาศโดยทั่วไป ประกาศในราชกิจจานุเบกษา เล่ม 112 ตอนที่ 42 ง วันที่ 25 พฤษภาคม พ.ศ. 2538

หมายเหตุ : เนื่องจากบริเวณโรงพยาบาลตากสินไม่สะดวกให้ใช้พื้นที่จึงขออนุญาตใช้พื้นที่บริเวณสำนักงานเขตคลองสาน ซึ่งเป็นจุดใกล้เคียงแทน

ผู้ติดตามตรวจสอบ : นายภัทรพงศ์ ชะขุนทด

ผู้ตรวจสอบ/ควบคุม : นายศิลา บรรจงใจรักษ์

ชื่อบริษัทผู้ตรวจวิเคราะห์ : บริษัท ยูไนเต็ด แอนนาลิสต์ แอนด์ เอ็นจิเนียริง คอนซัลแตนท์ จำกัด

ผู้วิเคราะห์ : นายศุภกร สอนศรี

เบอร์โทรศัพท์ : 0 2763 2828

ตารางที่ 3-4 (ต่อ) ผลการติดตามตรวจสอบปริมาณก๊าซไนโตรเจนไดออกไซด์

สถานที่ติดตามตรวจสอบ : โรงพยาบาลสมเด็จพระเจ้าพระยา (สถาบันจิตเวชศาสตร์สมเด็จพระเจ้าพระยา)

ตำแหน่งพิกัด UTM ของสถานี : 47P 662648 m E 1518510 m N

เวลา	ผลการติดตามตรวจสอบ				
	โรงพยาบาลสมเด็จพระเจ้าพระยา (สถาบันจิตเวชศาสตร์สมเด็จพระเจ้าพระยา)				
	ก๊าซไนโตรเจนไดออกไซด์ (ส่วนในล้านส่วน)				
	16-17/11/67	17-18/11/67	18-19/11/67	19-20/11/67	20-21/11/67
07:00-08:00 น.	0.0155	0.0148	0.0146	0.0174	0.0151
08:00-09:00 น.	0.0130	0.0132	0.0127	0.0158	0.0139
09:00-10:00 น.	0.0103	0.0106	0.0095	0.0122	0.0114
10:00-11:00 น.	0.0092	0.0095	0.0089	0.0109	0.0099
11:00-12:00 น.	0.0095	0.0089	0.0089	0.0102	0.0091
12:00-13:00 น.	0.0097	0.0094	0.0093	0.0100	0.0101
13:00-14:00 น.	0.0103	0.0109	0.0104	0.0106	0.0119
14:00-15:00 น.	0.0113	0.0110	0.0115	0.0109	0.0137
15:00-16:00 น.	0.0147	0.0119	0.0136	0.0139	0.0158
16:00-17:00 น.	0.0167	0.0128	0.0143	0.0151	0.0166
17:00-18:00 น.	0.0171	0.0136	0.0139	0.0163	0.0167
18:00-19:00 น.	0.0157	0.0135	0.0132	0.0161	0.0153
19:00-20:00 น.	0.0150	0.0138	0.0140	0.0170	0.0147
20:00-21:00 น.	0.0150	0.0150	0.0151	0.0167	0.0147
21:00-22:00 น.	0.0145	0.0159	0.0146	0.0147	0.0150
22:00-23:00 น.	0.0140	0.0150	0.0132	0.0118	0.0153
23:00-00:00 น.	0.0134	0.0141	0.0125	0.0103	0.0153
00:00-01:00 น.	0.0134	0.0133	0.0131	0.0098	0.0161
01:00-02:00 น.	0.0131	0.0142	0.0136	0.0097	0.0165
02:00-03:00 น.	0.0133	0.0140	0.0137	0.0095	0.0157
03:00-04:00 น.	0.0135	0.0137	0.0137	0.0093	0.0157
04:00-05:00 น.	0.0142	0.0137	0.0137	0.0107	0.0149
05:00-06:00 น.	0.0150	0.0147	0.0153	0.0127	0.0155
06:00-07:00 น.	0.0158	0.0168	0.0170	0.0153	0.0158
ค่าต่ำสุด	0.0092	0.0089	0.0089	0.0093	0.0091
ค่าสูงสุด	0.0171	0.0168	0.0170	0.0174	0.0167
มาตรฐาน ⁽¹⁾	≤0.17				

มาตรฐาน : ⁽¹⁾ ประกาศคณะกรรมการสิ่งแวดล้อมแห่งชาติ ฉบับที่ 33 (พ.ศ. 2552) (ค.ศ. 2009) เรื่อง กำหนดมาตรฐานค่าก๊าซไนโตรเจนไดออกไซด์ในบรรยากาศโดยทั่วไป ประกาศในราชกิจจานุเบกษา เล่ม 112 ตอนที่ 42 ง วันที่ 25 พฤษภาคม พ.ศ. 2538

หมายเหตุ : (ข้อเดิม คือ โรงพยาบาลสมเด็จพระเจ้าพระยา) อยู่ใกล้กับสถานีคลองสาน (G3) ติดกับถนนสมเด็จพระเจ้าพระยา มีรถผ่านต่อเนื่องตลอดทั้งวัน

ผู้ติดตามตรวจสอบ : นายนันทพงศ์ ชะขุนทด

ผู้ตรวจสอบ/ควบคุม : นายศิลา บรรจงใจรักษ์

ชื่อบริษัทผู้ตรวจวิเคราะห์ : บริษัท ยูไนเต็ด แอนนาลิสต์ แอนด์ เอ็นจิเนียริง คอนซัลแตนท์ จำกัด

ผู้วิเคราะห์ : นายศุภกร สวนศรี

เบอร์โทรศัพท์ : 0 2763 2828

ตารางที่ 3-5 ผลการติดตามตรวจสอบปริมาณก๊าซซัลเฟอร์ไดออกไซด์

สถานที่ติดตามตรวจสอบ : ชุมชนซอยราษฎร์ร่วมเจริญ (Villa Sathorn Condominium)

ตำแหน่งพิกัด UTM ของสถานี : 47P 662665 m E 1517412 m N

เวลา	ผลการติดตามตรวจสอบ				
	ชุมชนซอยราษฎร์ร่วมเจริญ (Villa Sathorn Condominium)				
	ก๊าซซัลเฟอร์ไดออกไซด์ (ส่วนในล้านส่วน)				
	16-17/11/67	17-18/11/67	18-19/11/67	19-20/11/67	20-21/11/67
07:00-08:00 น.	0.0033	0.0023	0.0028	0.0030	0.0029
08:00-09:00 น.	0.0030	0.0021	0.0031	0.0026	0.0023
09:00-10:00 น.	0.0023	0.0028	0.0025	0.0022	0.0020
10:00-11:00 น.	0.0020	0.0025	0.0026	0.0020	0.0027
11:00-12:00 น.	0.0028	0.0025	0.0028	0.0021	0.0020
12:00-13:00 น.	0.0022	0.0028	0.0020	0.0024	0.0028
13:00-14:00 น.	0.0023	0.0027	0.0023	0.0023	0.0022
14:00-15:00 น.	0.0033	0.0034	0.0032	0.0032	0.0036
15:00-16:00 น.	0.0024	0.0032	0.0024	0.0026	0.0037
16:00-17:00 น.	0.0030	0.0040	0.0027	0.0036	0.0045
17:00-18:00 น.	0.0034	0.0037	0.0023	0.0031	0.0042
18:00-19:00 น.	0.0027	0.0039	0.0025	0.0031	0.0030
19:00-20:00 น.	0.0027	0.0028	0.0027	0.0029	0.0038
20:00-21:00 น.	0.0036	0.0032	0.0031	0.0031	0.0032
21:00-22:00 น.	0.0030	0.0033	0.0030	0.0034	0.0031
22:00-23:00 น.	0.0030	0.0024	0.0025	0.0026	0.0024
23:00-00:00 น.	0.0024	0.0022	0.0026	0.0028	0.0028
00:00-01:00 น.	0.0029	0.0026	0.0025	0.0028	0.0026
01:00-02:00 น.	0.0029	0.0027	0.0035	0.0030	0.0028
02:00-03:00 น.	0.0032	0.0032	0.0031	0.0024	0.0025
03:00-04:00 น.	0.0026	0.0029	0.0036	0.0031	0.0025
04:00-05:00 น.	0.0025	0.0030	0.0028	0.0032	0.0035
05:00-06:00 น.	0.0033	0.0037	0.0026	0.0028	0.0025
06:00-07:00 น.	0.0026	0.0031	0.0036	0.0028	0.0028
ค่าต่ำสุด	0.0020	0.0021	0.0020	0.0020	0.0020
ค่าสูงสุด	0.0036	0.0040	0.0036	0.0036	0.0045
ค่าเฉลี่ย 24 ชั่วโมง	0.0028	0.0030	0.0028	0.0028	0.0029
มาตรฐาน 1 ชั่วโมง ⁽¹⁾	≤0.30				
มาตรฐาน 24 ชั่วโมง ⁽²⁾	≤0.12				

มาตรฐาน: ⁽¹⁾ ประกาศคณะกรรมการสิ่งแวดล้อมแห่งชาติ ฉบับที่ 21 (พ.ศ. 2544) เรื่อง กำหนดมาตรฐานค่าก๊าซซัลเฟอร์ไดออกไซด์ในบรรยากาศ

โดยทั่วไปในเวลา 1 ชั่วโมง ประกาศในราชกิจจานุเบกษา เล่ม 126 ตอนพิเศษ 114 ง วันที่ 14 สิงหาคม พ.ศ. 2552

⁽²⁾ ประกาศคณะกรรมการสิ่งแวดล้อมแห่งชาติ ฉบับที่ 24 (พ.ศ. 2547) เรื่อง กำหนดมาตรฐานคุณภาพอากาศในบรรยากาศโดยทั่วไป

ประกาศในราชกิจจานุเบกษา เล่ม 121 ตอนพิเศษ 104 ง วันที่ 22 กันยายน พ.ศ. 2547

หมายเหตุ : เนื่องจากชุมชนซอยราษฎร์ร่วมเจริญไม่สะดวกให้ใช้พื้นที่ จึงขออนุญาตใช้พื้นที่บริเวณวิลล่า สาทร คอนโดเนียม ซึ่งเป็นจุดใกล้เคียงแทน

ผู้ติดตามตรวจสอบ/บันทึก: นายนิพัทธ์พงศ์ ชะขุนทด

ผู้ตรวจสอบ/ผู้ควบคุม : นายศิลา บรรจงใจรักษ์

บริษัทผู้ติดตามตรวจสอบและวิเคราะห์ตัวอย่าง : บริษัท ยูไนเต็ด แอนนาลิสต์ แอนด์ เอ็นจิเนียริง คอนซัลแตนท์ จำกัด

เบอร์โทรศัพท์ : 0 2763 2828

ตารางที่ 3-5 (ต่อ) ผลการติดตามตรวจสอบปริมาณก๊าซซัลเฟอร์ไดออกไซด์

สถานที่เก็บตัวอย่าง: วัดสุวรรณ (โรงเรียนวัดสุวรรณ)

ตำแหน่งพิกัด UTM ของสถานี : 47P 663323 UTM 1517715

เวลา	ผลการติดตามตรวจสอบ				
	วัดสุวรรณ (โรงเรียนวัดสุวรรณ)				
	ก๊าซซัลเฟอร์ไดออกไซด์ (ส่วนในล้านส่วน)				
	16-17/11/67	17-18/11/67	18-19/11/67	19-20/11/67	20-21/11/67
07:00-08:00 น.	0.0019	0.0027	0.0023	0.0021	0.0030
08:00-09:00 น.	0.0013	0.0020	0.0023	0.0021	0.0017
09:00-10:00 น.	0.0008	0.0028	0.0012	0.0023	0.0028
10:00-11:00 น.	0.0020	0.0029	0.0016	0.0023	0.0027
11:00-12:00 น.	0.0015	0.0020	0.0023	0.0019	0.0032
12:00-13:00 น.	0.0025	0.0024	0.0022	0.0015	0.0028
13:00-14:00 น.	0.0023	0.0033	0.0028	0.0029	0.0035
14:00-15:00 น.	0.0032	0.0035	0.0035	0.0022	0.0030
15:00-16:00 น.	0.0028	0.0034	0.0033	0.0024	0.0032
16:00-17:00 น.	0.0035	0.0033	0.0027	0.0034	0.0031
17:00-18:00 น.	0.0026	0.0040	0.0035	0.0027	0.0033
18:00-19:00 น.	0.0034	0.0030	0.0024	0.0037	0.0028
19:00-20:00 น.	0.0032	0.0031	0.0022	0.0032	0.0031
20:00-21:00 น.	0.0025	0.0035	0.0030	0.0029	0.0020
21:00-22:00 น.	0.0034	0.0025	0.0017	0.0037	0.0022
22:00-23:00 น.	0.0030	0.0023	0.0029	0.0029	0.0019
23:00-00:00 น.	0.0026	0.0027	0.0020	0.0028	0.0013
00:00-01:00 น.	0.0029	0.0033	0.0017	0.0036	0.0014
01:00-02:00 น.	0.0025	0.0029	0.0023	0.0030	0.0013
02:00-03:00 น.	0.0032	0.0035	0.0019	0.0043	0.0017
03:00-04:00 น.	0.0033	0.0035	0.0027	0.0036	0.0028
04:00-05:00 น.	0.0034	0.0034	0.0021	0.0041	0.0035
05:00-06:00 น.	0.0028	0.0034	0.0033	0.0040	0.0025
06:00-07:00 น.	0.0032	0.0027	0.0023	0.0039	0.0039
ค่าต่ำสุด	0.0008	0.0020	0.0012	0.0015	0.0013
ค่าสูงสุด	0.0035	0.0040	0.0035	0.0043	0.0039
ค่าเฉลี่ย 24 ชั่วโมง	0.0027	0.0030	0.0024	0.0030	0.0026
มาตรฐาน 1 ชั่วโมง ⁽¹⁾	≤0.30				
มาตรฐาน 24 ชั่วโมง ⁽²⁾	≤0.12				

มาตรฐาน: ⁽¹⁾ ประกาศคณะกรรมการสิ่งแวดล้อมแห่งชาติ ฉบับที่ 21 (พ.ศ. 2544) เรื่อง กำหนดมาตรฐานค่าก๊าซซัลเฟอร์ไดออกไซด์ในบรรยากาศ

โดยทั่วไปในเวลา 1 ชั่วโมง ประกาศในราชกิจจานุเบกษา เล่ม 126 ตอนพิเศษ 114 ง วันที่ 14 สิงหาคม พ.ศ. 2552

⁽²⁾ ประกาศคณะกรรมการสิ่งแวดล้อมแห่งชาติ ฉบับที่ 24 (พ.ศ. 2547) เรื่อง กำหนดมาตรฐานคุณภาพอากาศในบรรยากาศโดยทั่วไป

ประกาศในราชกิจจานุเบกษา เล่ม 121 ตอนพิเศษ 104 ง วันที่ 22 กันยายน พ.ศ. 2547

หมายเหตุ : เนื่องจากบริเวณวัดสุวรรณไม่สะดวกให้ใช้พื้นที่ จึงขออนุญาตใช้พื้นที่บริเวณโรงเรียนวัดสุวรรณ ซึ่งเป็นจุดใกล้เคียงแทน

ผู้ติดตามตรวจสอบ/บันทึก: นายนิพัทธ์พงศ์ ชะขุนทด

ผู้ตรวจสอบ/ผู้ควบคุม : นายศิลา บรรจงใจรักษ์

บริษัทผู้ติดตามตรวจสอบและวิเคราะห์ตัวอย่าง : บริษัท ยูไนเต็ด แอนนาลิสต์ แอนด์ เอ็นจิเนียริง คอนซัลแตนท์ จำกัด

เบอร์โทรศัพท์ : 0 2763 2828

ตารางที่ 3-5 (ต่อ) ผลการติดตามตรวจสอบปริมาณก๊าซซัลเฟอร์ไดออกไซด์

สถานที่ติดตามตรวจสอบ : โรงพยาบาลตากสิน (สำนักงานเขตคลองสาน)

ตำแหน่งพิกัด UTM ของสถานี : 47P 663206 m E 1518460 m N

เวลา	ผลการติดตามตรวจสอบ				
	โรงพยาบาลตากสิน (สำนักงานเขตคลองสาน)				
	ก๊าซซัลเฟอร์ไดออกไซด์ (ส่วนในล้านส่วน)				
	16-17/11/67	17-18/11/67	18-19/11/67	19-20/11/67	20-21/11/67
07:00-08:00 น.	0.0026	0.0028	0.0035	0.0029	0.0025
08:00-09:00 น.	0.0020	0.0032	0.0030	0.0030	0.0023
09:00-10:00 น.	0.0027	0.0027	0.0020	0.0021	0.0032
10:00-11:00 น.	0.0029	0.0019	0.0032	0.0025	0.0020
11:00-12:00 น.	0.0029	0.0031	0.0021	0.0019	0.0030
12:00-13:00 น.	0.0020	0.0029	0.0032	0.0020	0.0032
13:00-14:00 น.	0.0019	0.0021	0.0029	0.0023	0.0029
14:00-15:00 น.	0.0023	0.0028	0.0041	0.0035	0.0036
15:00-16:00 น.	0.0024	0.0032	0.0028	0.0035	0.0025
16:00-17:00 น.	0.0031	0.0032	0.0028	0.0035	0.0037
17:00-18:00 น.	0.0037	0.0034	0.0032	0.0034	0.0024
18:00-19:00 น.	0.0035	0.0026	0.0035	0.0034	0.0025
19:00-20:00 น.	0.0028	0.0025	0.0032	0.0034	0.0037
20:00-21:00 น.	0.0035	0.0037	0.0029	0.0028	0.0036
21:00-22:00 น.	0.0025	0.0024	0.0026	0.0027	0.0033
22:00-23:00 น.	0.0033	0.0038	0.0022	0.0017	0.0027
23:00-00:00 น.	0.0023	0.0027	0.0014	0.0025	0.0023
00:00-01:00 น.	0.0022	0.0036	0.0025	0.0020	0.0027
01:00-02:00 น.	0.0030	0.0031	0.0025	0.0021	0.0032
02:00-03:00 น.	0.0031	0.0031	0.0027	0.0028	0.0030
03:00-04:00 น.	0.0031	0.0032	0.0031	0.0023	0.0025
04:00-05:00 น.	0.0023	0.0026	0.0025	0.0030	0.0029
05:00-06:00 น.	0.0031	0.0022	0.0035	0.0020	0.0024
06:00-07:00 น.	0.0032	0.0022	0.0024	0.0021	0.0021
ค่าต่ำสุด	0.0019	0.0019	0.0014	0.0017	0.0020
ค่าสูงสุด	0.0037	0.0038	0.0041	0.0035	0.0037
ค่าเฉลี่ย 24 ชั่วโมง	0.0028	0.0029	0.0028	0.0026	0.0028
มาตรฐาน 1 ชั่วโมง ⁽¹⁾	≤0.30				
มาตรฐาน 24 ชั่วโมง ⁽²⁾	≤0.12				

มาตรฐาน: ⁽¹⁾ ประกาศคณะกรรมการสิ่งแวดล้อมแห่งชาติ ฉบับที่ 21 (พ.ศ. 2544) เรื่อง กำหนดมาตรฐานค่าก๊าซซัลเฟอร์ไดออกไซด์ในบรรยากาศ

โดยทั่วไปในเวลา 1 ชั่วโมง ประกาศในราชกิจจานุเบกษา เล่ม 126 ตอนพิเศษ 114 ง วันที่ 14 สิงหาคม พ.ศ. 2552

⁽²⁾ ประกาศคณะกรรมการสิ่งแวดล้อมแห่งชาติ ฉบับที่ 24 (พ.ศ. 2547) เรื่อง กำหนดมาตรฐานคุณภาพอากาศในบรรยากาศโดยทั่วไป

ประกาศในราชกิจจานุเบกษา เล่ม 121 ตอนพิเศษ 104 ง วันที่ 22 กันยายน พ.ศ. 2547

หมายเหตุ : เนื่องจากบริเวณโรงพยาบาลตากสินไม่สะดวกให้ใช้พื้นที่จึงขออนุญาตใช้พื้นที่บริเวณสำนักงานเขตคลองสาน ซึ่งเป็นจุดใกล้เคียงแทน

ผู้ติดตามตรวจสอบ/บันทึก: นายนิธพงศ์ ชะขุนทด

ผู้ตรวจสอบ/ผู้ควบคุม : นายศิลา บรรจงใจรักษ์

บริษัทผู้ติดตามตรวจสอบและวิเคราะห์ตัวอย่าง : บริษัท ยูไนเต็ด แอนนาลิสต์ แอนด์ เอ็นจิเนียริง คอนซัลแตนท์ จำกัด

เบอร์โทรศัพท์ : 0 2763 2828

ตารางที่ 3-5 (ต่อ) ผลการติดตามตรวจสอบปริมาณก๊าซซัลเฟอร์ไดออกไซด์

สถานที่เก็บตัวอย่าง: โรงพยาบาลสมเด็จพระเจ้าพี่นางเธอ (สถาบันจิตเวชศาสตร์สมเด็จเจ้าพระยา)

ตำแหน่งพิกัด UTM ของสถานี : 47P 662648 m E 1518510 m N

เวลา	ผลการติดตามตรวจสอบ				
	โรงพยาบาลสมเด็จพระเจ้าพี่นางเธอ (สถาบันจิตเวชศาสตร์สมเด็จเจ้าพระยา)				
	ก๊าซซัลเฟอร์ไดออกไซด์ (ส่วนในล้านส่วน)				
	16-17/11/67	17-18/11/67	18-19/11/67	19-20/11/67	20-21/11/67
07:00-08:00 น.	0.0017	0.0032	0.0030	0.0023	0.0030
08:00-09:00 น.	0.0024	0.0022	0.0021	0.0024	0.0027
09:00-10:00 น.	0.0021	0.0028	0.0032	0.0016	0.0029
10:00-11:00 น.	0.0013	0.0024	0.0019	0.0017	0.0018
11:00-12:00 น.	0.0012	0.0030	0.0032	0.0018	0.0021
12:00-13:00 น.	0.0027	0.0025	0.0025	0.0027	0.0025
13:00-14:00 น.	0.0029	0.0037	0.0018	0.0028	0.0026
14:00-15:00 น.	0.0030	0.0039	0.0033	0.0031	0.0024
15:00-16:00 น.	0.0032	0.0028	0.0027	0.0029	0.0028
16:00-17:00 น.	0.0036	0.0036	0.0028	0.0037	0.0037
17:00-18:00 น.	0.0028	0.0024	0.0029	0.0024	0.0029
18:00-19:00 น.	0.0030	0.0033	0.0028	0.0019	0.0023
19:00-20:00 น.	0.0030	0.0039	0.0031	0.0018	0.0024
20:00-21:00 น.	0.0030	0.0034	0.0027	0.0034	0.0036
21:00-22:00 น.	0.0029	0.0023	0.0021	0.0016	0.0034
22:00-23:00 น.	0.0036	0.0025	0.0017	0.0025	0.0036
23:00-00:00 น.	0.0030	0.0028	0.0028	0.0025	0.0031
00:00-01:00 น.	0.0023	0.0022	0.0022	0.0025	0.0026
01:00-02:00 น.	0.0031	0.0022	0.0028	0.0026	0.0025
02:00-03:00 น.	0.0030	0.0031	0.0020	0.0025	0.0021
03:00-04:00 น.	0.0030	0.0032	0.0026	0.0027	0.0028
04:00-05:00 น.	0.0034	0.0035	0.0025	0.0025	0.0025
05:00-06:00 น.	0.0038	0.0031	0.0031	0.0036	0.0032
06:00-07:00 น.	0.0029	0.0030	0.0019	0.0034	0.0026
ค่าต่ำสุด	0.0012	0.0022	0.0017	0.0016	0.0018
ค่าสูงสุด	0.0038	0.0039	0.0033	0.0037	0.0037
ค่าเฉลี่ย 24 ชั่วโมง	0.0028	0.0030	0.0026	0.0025	0.0028
มาตรฐาน 1 ชั่วโมง ⁽¹⁾	≤0.30				
มาตรฐาน 24 ชั่วโมง ⁽²⁾	≤0.12				

มาตรฐาน: ⁽¹⁾ ประกาศคณะกรรมการสิ่งแวดล้อมแห่งชาติ ฉบับที่ 21 (พ.ศ. 2544) เรื่อง กำหนดมาตรฐานค่าก๊าซซัลเฟอร์ไดออกไซด์ในบรรยากาศ

โดยทั่วไปในเวลา 1 ชั่วโมง ประกาศในราชกิจจานุเบกษา เล่ม 126 ตอนพิเศษ 114 ง วันที่ 14 สิงหาคม พ.ศ. 2552

⁽²⁾ ประกาศคณะกรรมการสิ่งแวดล้อมแห่งชาติ ฉบับที่ 24 (พ.ศ. 2547) เรื่อง กำหนดมาตรฐานคุณภาพอากาศในบรรยากาศโดยทั่วไป

ประกาศในราชกิจจานุเบกษา เล่ม 121 ตอนพิเศษ 104 ง วันที่ 22 กันยายน พ.ศ. 2547

หมายเหตุ : (ชื่อเดิม คือ โรงพยาบาลสมเด็จพระเจ้าพี่นางเธอ) อยู่ใกล้กับสถานีคลองสาน (G3) ติดกับถนนสมเด็จพระเจ้าพี่นางเธอ มีรถผ่านต่อเนื่องตลอดทั้งวัน

ผู้ติดตามตรวจสอบ/บันทึก: นายนิพัทธ์พงศ์ ชะขุนทด ผู้ตรวจสอบ/ผู้ควบคุม : นายศิลา บรรจงใจรักษ์

บริษัทผู้ติดตามตรวจสอบและวิเคราะห์ตัวอย่าง : บริษัท ยูโนเด็ค แอนนาลิสต์ แอนด์ เอ็นจิเนียริง คอนซัลแตนท์ จำกัด

เบอร์โทรศัพท์ : 0 2763 2828

ตารางที่ 3-6 ผลการติดตามตรวจสอบปริมาณก๊าซคาร์บอนมอนนอกไซด์

สถานที่ติดตามตรวจสอบ : ชุมชนซอยราษฎร์ร่วมเจริญ (Villa Sathorn Condominium)

ตำแหน่งพิกัด UTM ของสถานี : 47P 662665 m E 1517412 m N

เวลา	ผลการติดตามตรวจสอบ				
	ชุมชนซอยราษฎร์ร่วมเจริญ (Villa Sathorn Condominium)				
	ก๊าซคาร์บอนมอนนอกไซด์ (ส่วนในล้านส่วน)				
	16-17/11/67	17-18/11/67	18-19/11/67	19-20/11/67	20-21/11/67
07:00-08:00 น.	1.71	1.81	1.72	1.51	1.53
08:00-09:00 น.	1.47	1.60	1.52	1.30	1.37
09:00-10:00 น.	1.31	1.50	1.36	1.20	1.27
10:00-11:00 น.	1.23	1.51	1.26	1.19	1.26
11:00-12:00 น.	1.21	1.60	1.29	1.26	1.34
12:00-13:00 น.	1.24	1.81	1.36	1.43	1.50
13:00-14:00 น.	1.35	2.01	1.52	1.61	1.69
14:00-15:00 น.	1.50	2.24	1.63	1.88	1.79
15:00-16:00 น.	1.63	2.40	1.76	2.03	1.86
16:00-17:00 น.	1.72	2.45	1.85	2.14	1.80
17:00-18:00 น.	1.74	2.44	1.95	2.17	1.77
18:00-19:00 น.	1.75	2.39	2.03	2.14	1.67
19:00-20:00 น.	1.76	2.33	2.01	2.11	1.55
20:00-21:00 น.	1.78	2.18	1.93	2.06	1.49
21:00-22:00 น.	1.92	1.90	1.80	2.03	1.43
22:00-23:00 น.	2.01	1.68	1.70	2.00	1.42
23:00-00:00 น.	2.15	1.47	1.60	1.91	1.41
00:00-01:00 น.	2.19	1.40	1.54	1.86	1.43
01:00-02:00 น.	2.23	1.43	1.52	1.84	1.51
02:00-03:00 น.	2.24	1.65	1.58	1.88	1.58
03:00-04:00 น.	2.24	1.88	1.78	1.90	1.71
04:00-05:00 น.	2.27	2.08	1.94	1.92	1.80
05:00-06:00 น.	2.21	2.07	1.95	1.84	1.85
06:00-07:00 น.	2.04	1.94	1.77	1.70	1.78
ค่าต่ำสุด	1.21	1.40	1.26	1.19	1.26
ค่าสูงสุด	2.27	2.45	2.03	2.17	1.86
มาตรฐาน ⁽¹⁾	≤30.0				

มาตรฐาน : ⁽¹⁾ ประกาศคณะกรรมการสิ่งแวดล้อมแห่งชาติ ฉบับที่ 12 (พ.ศ. 2538) เรื่อง กำหนดมาตรฐานในบรรยากาศโดยทั่วไป

ประกาศในราชกิจจานุเบกษา เล่ม 112 ตอนที่ 42 ง วันที่ 25 พฤษภาคม พ.ศ. 2538

หมายเหตุ : เนื่องจากชุมชนซอยราษฎร์ร่วมเจริญไม่สะดวกให้ใช้พื้นที่ จึงขออนุญาตใช้พื้นที่บริเวณวิลล่า สาทร คอนโดมิเนียม ซึ่งเป็นจุดใกล้เคียงแทน

ผู้ติดตามตรวจสอบ/บันทึก : นายนันทพงศ์ ชะขุนทด

ผู้วิเคราะห์ : นายศุภกร สวนศรี

ผู้ตรวจสอบ/ผู้ควบคุม : นายศิลา บรรจงใจรักษ์

บริษัทผู้ติดตามตรวจสอบและวิเคราะห์ตัวอย่าง : บริษัท ยูโนเต็ด แอนนาลิสต์ แอนด์ เอ็นจิเนียริง คอนซัลแตนท์ จำกัด

เบอร์โทรศัพท์ : 0 2763 2828

ตารางที่ 3-6 (ต่อ) ผลการติดตามตรวจสอบปริมาณก๊าซคาร์บอนมอนอกไซด์

สถานที่ติดตามตรวจสอบ : วัดสุวรรณ (โรงเรียนวัดสุวรรณ)
ตำแหน่งพิกัด UTM ของสถานี : 47P 663323 m E 1517715 m N

เวลา	ผลการติดตามตรวจสอบ				
	วัดสุวรรณ (โรงเรียนวัดสุวรรณ)				
	ก๊าซคาร์บอนมอนอกไซด์ (ส่วนในล้านส่วน)				
	16-17/11/67	17-18/11/67	18-19/11/67	19-20/11/67	20-21/11/67
07:00-08:00 น.	1.53	1.30	1.82	1.15	1.10
08:00-09:00 น.	1.24	1.03	1.54	0.98	0.88
09:00-10:00 น.	1.06	0.80	1.36	0.87	0.75
10:00-11:00 น.	0.92	0.77	1.30	0.85	0.75
11:00-12:00 น.	0.98	0.81	1.36	0.91	0.84
12:00-13:00 น.	1.18	0.98	1.47	1.08	0.98
13:00-14:00 น.	1.50	1.14	1.56	1.25	1.12
14:00-15:00 น.	1.85	1.36	1.59	1.43	1.25
15:00-16:00 น.	2.12	1.52	1.63	1.55	1.32
16:00-17:00 น.	2.25	1.64	1.67	1.64	1.37
17:00-18:00 น.	2.32	1.66	1.69	1.72	1.42
18:00-19:00 น.	2.36	1.63	1.68	1.78	1.53
19:00-20:00 น.	2.41	1.51	1.67	1.85	1.62
20:00-21:00 น.	2.34	1.35	1.70	1.88	1.69
21:00-22:00 น.	2.26	1.12	1.74	1.95	1.72
22:00-23:00 น.	2.20	0.96	1.75	2.02	1.80
23:00-00:00 น.	2.14	0.86	1.72	2.05	1.87
00:00-01:00 น.	2.04	0.92	1.63	2.02	1.84
01:00-02:00 น.	1.90	1.04	1.56	1.89	1.84
02:00-03:00 น.	1.84	1.29	1.59	1.79	1.87
03:00-04:00 น.	1.82	1.60	1.63	1.68	1.99
04:00-05:00 น.	1.83	1.92	1.69	1.65	2.07
05:00-06:00 น.	1.76	2.11	1.56	1.55	2.04
06:00-07:00 น.	1.58	2.04	1.40	1.37	1.81
ค่าต่ำสุด	0.92	0.77	1.30	0.85	0.75
ค่าสูงสุด	2.41	2.11	1.82	2.05	2.07
มาตรฐาน ⁽¹⁾	≤30.0				

มาตรฐาน : ⁽¹⁾ ประกาศคณะกรรมการสิ่งแวดล้อมแห่งชาติ ฉบับที่ 12 (พ.ศ. 2538) เรื่อง กำหนดมาตรฐานในบรรยากาศโดยทั่วไป
ประกาศในราชกิจจานุเบกษา เล่ม 112 ตอนที่ 42 ง วันที่ 25 พฤษภาคม พ.ศ. 2538

หมายเหตุ : เนื่องจากบริเวณวัดสุวรรณไม่สะดวกให้ใช้พื้นที่ จึงขออนุญาตใช้พื้นที่บริเวณโรงเรียนวัดสุวรรณ ซึ่งเป็นจุดใกล้เคียงแทน

ผู้ติดตามตรวจสอบ/บันทึก : นายนันทพงศ์ ชะขุนทด

ผู้วิเคราะห์ : นายศุภกร สวนศรี

ผู้ตรวจสอบ/ผู้ควบคุม : นายศิลา บรรจงใจรักษ์

บริษัทผู้ติดตามตรวจสอบและวิเคราะห์ตัวอย่าง : บริษัท ยูโนเต็ด แอนนาลิสต์ แอนด์ เอ็นจิเนียริง คอนซัลแตนท์ จำกัด

เบอร์โทรศัพท์ : 0 2763 2828

ตารางที่ 3-6 (ต่อ) ผลการติดตามตรวจสอบปริมาณก๊าซคาร์บอนมอนอกไซด์

สถานที่ติดตามตรวจสอบ : โรงพยาบาลตากสิน (สำนักงานเขตคลองสาน)

ตำแหน่งพิกัด UTM ของสถานี : 47P 663206 m E 1518460 m N

เวลา	ผลการติดตามตรวจสอบ				
	โรงพยาบาลตากสิน (สำนักงานเขตคลองสาน)				
	ก๊าซคาร์บอนมอนอกไซด์ (ส่วนในล้านส่วน)				
	16-17/11/67	17-18/11/67	18-19/11/67	19-20/11/67	20-21/11/67
07:00-08:00 น.	1.87	1.82	1.59	1.61	1.53
08:00-09:00 น.	1.54	1.63	1.36	1.45	1.27
09:00-10:00 น.	1.29	1.50	1.23	1.37	1.10
10:00-11:00 น.	1.14	1.43	1.20	1.46	1.05
11:00-12:00 น.	1.13	1.47	1.23	1.58	1.08
12:00-13:00 น.	1.25	1.54	1.37	1.78	1.21
13:00-14:00 น.	1.43	1.65	1.56	1.91	1.39
14:00-15:00 น.	1.68	1.73	1.68	1.99	1.62
15:00-16:00 น.	1.88	1.84	1.79	1.97	1.83
16:00-17:00 น.	2.04	1.90	1.81	1.94	1.94
17:00-18:00 น.	1.97	1.94	1.88	1.90	1.99
18:00-19:00 น.	1.91	1.91	1.92	1.82	1.97
19:00-20:00 น.	1.73	1.91	1.94	1.68	2.00
20:00-21:00 น.	1.65	1.84	1.99	1.51	2.00
21:00-22:00 น.	1.53	1.78	2.02	1.43	2.02
22:00-23:00 น.	1.54	1.66	2.07	1.42	2.05
23:00-00:00 น.	1.59	1.55	2.06	1.47	2.07
00:00-01:00 น.	1.67	1.50	1.99	1.54	2.03
01:00-02:00 น.	1.76	1.58	1.92	1.68	1.98
02:00-03:00 น.	1.88	1.76	1.91	1.84	1.99
03:00-04:00 น.	2.02	1.93	2.03	1.99	2.01
04:00-05:00 น.	2.15	2.05	2.12	2.03	2.07
05:00-06:00 น.	2.14	2.03	2.08	1.99	2.03
06:00-07:00 น.	2.04	1.87	1.87	1.81	1.92
ค่าต่ำสุด	1.13	1.43	1.20	1.37	1.05
ค่าสูงสุด	2.15	2.05	2.12	2.03	2.07
มาตรฐาน ⁽¹⁾	≤30.0				

มาตรฐาน : ⁽¹⁾ ประกาศคณะกรรมการสิ่งแวดล้อมแห่งชาติ ฉบับที่ 12 (พ.ศ. 2538) เรื่อง กำหนดมาตรฐานในบรรยากาศโดยทั่วไป

ประกาศในราชกิจจานุเบกษา เล่ม 112 ตอนที่ 42 ง วันที่ 25 พฤษภาคม พ.ศ. 2538

หมายเหตุ : เนื่องจากบริเวณโรงพยาบาลตากสินไม่สะดวกให้พื้นที่จึงขออนุญาตใช้พื้นที่บริเวณสำนักงานเขตคลองสาน ซึ่งเป็นจุดใกล้เคียงแทน

ผู้ติดตามตรวจสอบ/บันทึก : นายนันทพงศ์ ชะขุนทด

ผู้วิเคราะห์ : นายศุภกร สวนศรี

ผู้ตรวจสอบ/ผู้ควบคุม : นายศิลา บรรจงใจรักษ์

บริษัทผู้ติดตามตรวจสอบและวิเคราะห์ตัวอย่าง : บริษัท ยูโนเต็ด แอนนาลิสต์ แอนด์ เอ็นจิเนียริง คอนซัลแตนท์ จำกัด

เบอร์โทรศัพท์ : 0 2763 2828

ตารางที่ 3-6 (ต่อ) ผลการติดตามตรวจสอบปริมาณก๊าซคาร์บอนมอนอกไซด์

สถานที่เก็บตัวอย่าง: โรงพยาบาลสมเด็จพระเจ้าพระยา (สถาบันจิตเวชศาสตร์สมเด็จพระเจ้าพระยา)

ตำแหน่งพิกัด UTM ของสถานี : 47P 662648 m E 1518510 m N

เวลา	ผลการติดตามตรวจสอบ				
	โรงพยาบาลสมเด็จพระเจ้าพระยา (สถาบันจิตเวชศาสตร์สมเด็จพระเจ้าพระยา)				
	ก๊าซคาร์บอนมอนอกไซด์ (ส่วนในล้านส่วน)				
	16-17/11/67	17-18/11/67	18-19/11/67	19-20/11/67	20-21/11/67
07:00-08:00 น.	1.46	1.61	1.55	1.72	1.43
08:00-09:00 น.	1.21	1.34	1.41	1.62	1.25
09:00-10:00 น.	1.09	1.11	1.27	1.51	1.17
10:00-11:00 น.	1.10	1.09	1.31	1.48	1.19
11:00-12:00 น.	1.22	1.09	1.39	1.57	1.30
12:00-13:00 น.	1.38	1.18	1.51	1.68	1.46
13:00-14:00 น.	1.61	1.34	1.65	1.85	1.65
14:00-15:00 น.	1.83	1.52	1.75	1.96	1.84
15:00-16:00 น.	2.02	1.66	1.84	2.05	1.94
16:00-17:00 น.	2.11	1.78	1.92	2.04	2.00
17:00-18:00 น.	2.15	1.85	1.96	1.95	1.97
18:00-19:00 น.	2.06	1.89	1.94	1.88	1.93
19:00-20:00 น.	2.02	1.81	1.84	1.77	1.93
20:00-21:00 น.	1.86	1.71	1.74	1.72	1.88
21:00-22:00 น.	1.83	1.67	1.71	1.77	1.93
22:00-23:00 น.	1.78	1.64	1.71	1.94	1.94
23:00-00:00 น.	1.79	1.64	1.72	2.13	1.92
00:00-01:00 น.	1.79	1.59	1.76	2.25	1.86
01:00-02:00 น.	1.77	1.66	1.79	2.26	1.81
02:00-03:00 น.	1.85	1.76	1.89	2.23	1.83
03:00-04:00 น.	1.99	1.89	1.93	2.20	1.93
04:00-05:00 น.	2.06	1.95	1.99	2.14	1.99
05:00-06:00 น.	2.06	1.90	1.93	1.98	2.09
06:00-07:00 น.	1.88	1.80	1.87	1.71	1.97
ค่าต่ำสุด	1.09	1.09	1.27	1.48	1.17
ค่าสูงสุด	2.15	1.95	1.99	2.26	2.09
มาตรฐาน ⁽¹⁾	≤30.0				

มาตรฐาน : ⁽¹⁾ ประกาศคณะกรรมการสิ่งแวดล้อมแห่งชาติ ฉบับที่ 12 (พ.ศ. 2538) เรื่อง กำหนดมาตรฐานในบรรยากาศโดยทั่วไป

ประกาศในราชกิจจานุเบกษา เล่ม 112 ตอนที่ 42 ง วันที่ 25 พฤษภาคม พ.ศ. 2538

หมายเหตุ : (ชื่อเดิม คือ โรงพยาบาลสมเด็จพระเจ้าพระยา) อยู่ใกล้กับสถานีคลองสาน (G3) ติดกับถนนสมเด็จพระเจ้าพระยา มีรถผ่านต่อเนื่องตลอดทั้งวัน

ผู้ติดตามตรวจสอบ/บันทึก : นายนันทพงศ์ ชะขุนทด

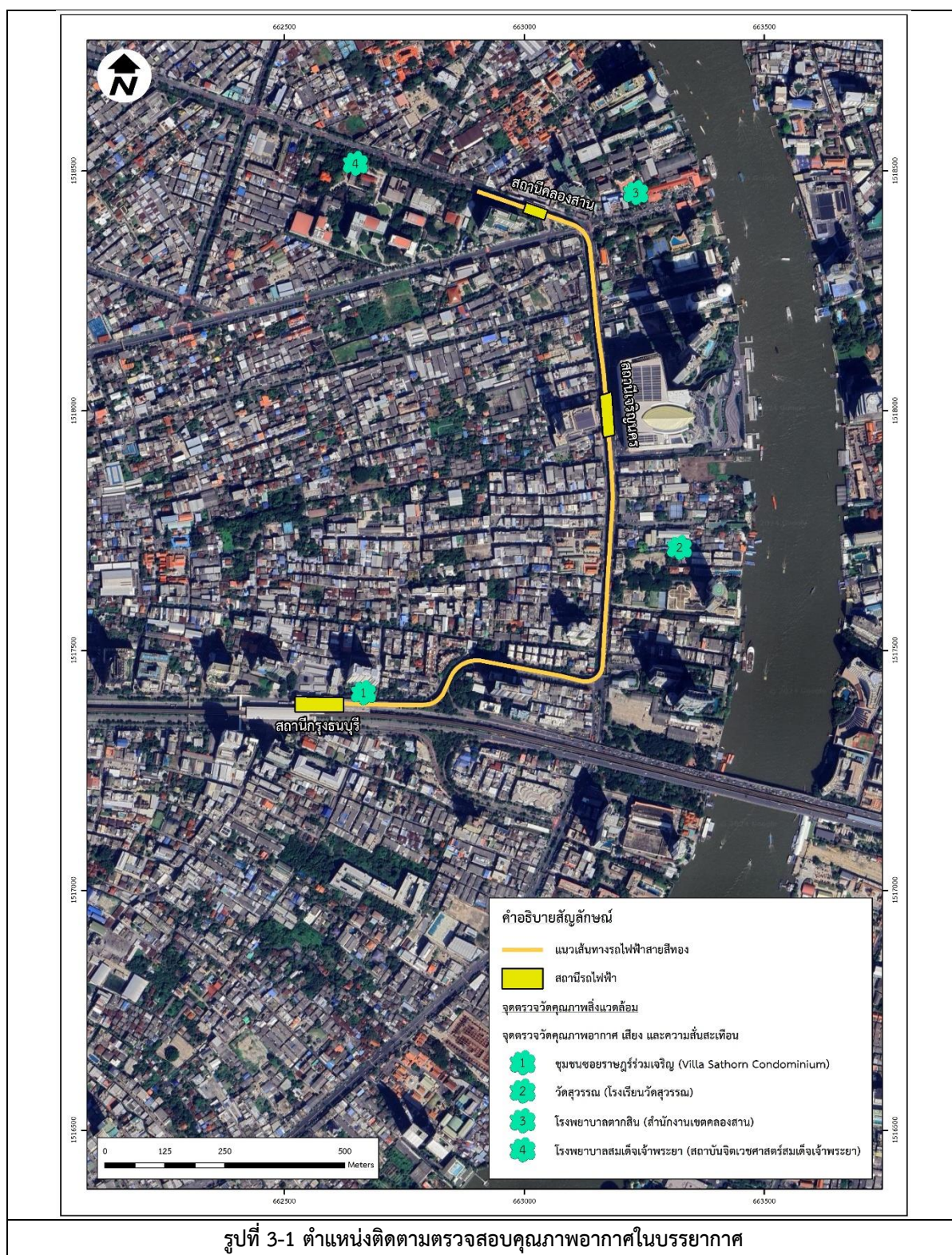
ผู้วิเคราะห์ : นายศุภกร สวนศรี

ผู้ตรวจสอบ/ผู้ควบคุม : นายศิลา บรรจงใจรักษ์

บริษัทผู้ติดตามตรวจสอบและวิเคราะห์ตัวอย่าง : บริษัท ยูโนเต็ด แอนนาไลสต์ แอนด์ เอ็นจิเนียริง คอนซัลแตนท์ จำกัด

เบอร์โทรศัพท์ : 0 2763 2828

รายงานผลการปฏิบัติตามมาตรการป้องกันและแก้ไขผลกระทบสิ่งแวดล้อม และมาตรการติดตามตรวจสอบผลกระทบสิ่งแวดล้อม
โครงการระบบขนส่งมวลชนขนาดรองสายสีทอง (สถานีรถไฟฟ้ากรุงธนบุรี-สำนักงานเขตคลองสาน-ประชาธิปไตย) ระยะที่ 1 (ระยะดำเนินการ)
ระหว่างเดือนกรกฎาคม-ธันวาคม พ.ศ. 2567





ชุมชนซอยราษฎร์ร่วมเจริญ
(Villa Sathorn Condominium)



วัดสุวรรณ (โรงเรียนวัดสุวรรณ)



โรงพยาบาลตากสิน (สำนักงานเขตคลองสาน)



โรงพยาบาลสมเด็จพระเจ้าพระยา
(สถาบันจิตเวชศาสตร์สมเด็จพระเจ้าพระยา)

รูปที่ 3-2 การติดตามตรวจสอบคุณภาพอากาศในบรรยากาศ

3.4.2 ผลการติดตามตรวจสอบระดับเสียงโดยทั่วไป

โครงการดำเนินการติดตามตรวจสอบระดับเสียงโดยทั่วไป จำนวน 4 สถานี ได้แก่ บริเวณชุมชนซอยราษฎร์ร่วมเจริญ (Villa Sathorn Condominium), วัดสุพรรณ (โรงเรียนวัดสุพรรณ), โรงพยาบาลตากสิน (สำนักงานเขตคลองสาน) และโรงพยาบาลสมเด็จพระเจ้าพระยา (สถาบันจิตเวชศาสตร์สมเด็จพระเจ้า) โดยทำการติดตามตรวจสอบ 5 วัน ต่อเนื่อง ระหว่างวันที่ 16-21 พฤศจิกายน พ.ศ. 2567 ผลการติดตามตรวจสอบแสดงดังตารางที่ 3-7 ตำแหน่งและการติดตามตรวจสอบแสดงดังรูปที่ 3-3 และรูปที่ 3-4

จากผลการติดตามตรวจสอบ พบว่า ค่าระดับเสียงเฉลี่ย 24 ชั่วโมง ($L_{Aeq\ 24\ hr}$) และระดับเสียงสูงสุด (L_{Amax}) มีค่าอยู่ในเกณฑ์มาตรฐานตามประกาศคณะกรรมการสิ่งแวดล้อมแห่งชาติ ฉบับที่ 15 (พ.ศ. 2540) เรื่องกำหนด มาตรฐานระดับเสียงโดยทั่วไป สำหรับค่าระดับเสียงกลางวัน-กลางคืน (L_{Adn}) และระดับเสียงพื้นฐาน (L_{A90}) ไม่สามารถเทียบกับเกณฑ์มาตรฐานเนื่องจากไม่มีเกณฑ์มาตรฐานกำหนด

ตารางที่ 3-7 ผลการติดตามตรวจสอบระดับเสียงโดยทั่วไป

สถานที่ติดตามตรวจสอบ : ชุมชนซอยราษฎร์ร่วมเจริญ (Villa Sathorn Condominium)

ตำแหน่งพิกัด UTM ของสถานี : 47P 662687 m E 1514412 m N

เวลา	ผลการติดตามตรวจสอบ (เดซิเบลเอ)															มาตรฐาน
	ชุมชนซอยราษฎร์ร่วมเจริญ (Villa Sathorn Condominium)															
	16-17/11/67			17-18/11/67			18-19/11/67			19-20/11/67			20-21/11/67			
	L _{Aeq} 1 hour	L _{Amax}	L _{A90}	L _{Aeq} 1 hour	L _{Amax}	L _{A90}	L _{Aeq} 1 hour	L _{Amax}	L _{A90}	L _{Aeq} 1 hour	L _{Amax}	L _{A90}	L _{Aeq} 1 hour	L _{Amax}	L _{A90}	
07:00-08:00 น.	65.6	81.3	62.5	66.2	81.7	63.4	66.2	79.7	63.0	66.4	77.7	63.3	65.3	80.3	62.3	-
08:00-09:00 น.	64.9	77.2	61.8	65.7	78.0	63.0	65.8	75.7	62.9	67.1	86.8	63.4	65.1	77.9	62.3	-
09:00-10:00 น.	65.7	81.5	62.5	65.8	82.5	62.9	65.7	78.1	62.6	65.8	79.0	63.0	65.3	79.7	62.6	-
10:00-11:00 น.	64.9	75.2	62.3	65.2	75.8	62.8	65.3	80.9	62.1	66.3	83.7	63.1	64.8	77.5	62.2	-
11:00-12:00 น.	65.0	76.1	62.4	65.3	78.9	62.6	65.4	79.8	62.4	65.3	75.1	62.6	65.7	82.0	61.9	-
12:00-13:00 น.	64.8	79.4	61.5	64.8	76.8	61.7	65.2	81.5	61.5	65.5	79.4	61.9	64.2	76.1	60.7	-
13:00-14:00 น.	64.4	80.7	60.2	64.2	79.3	60.1	64.2	78.1	59.9	64.6	78.3	61.0	63.6	77.9	59.9	-
14:00-15:00 น.	64.3	77.6	59.3	62.6	77.5	57.4	63.7	79.0	58.9	63.7	76.3	59.7	63.3	78.1	58.6	-
15:00-16:00 น.	62.6	76.4	57.6	62.3	78.0	56.4	62.8	75.2	57.9	63.2	78.1	58.6	62.4	76.9	58.1	-
16:00-17:00 น.	63.3	81.3	57.4	61.1	75.1	55.1	63.9	83.3	58.3	63.3	78.4	57.9	62.6	74.9	57.2	-
17:00-18:00 น.	62.2	74.9	57.2	62.6	76.5	57.5	63.7	75.8	59.6	64.4	80.2	58.9	63.3	80.6	58.2	-
18:00-19:00 น.	63.4	76.0	59.0	64.2	77.1	60.6	64.9	76.9	61.5	64.5	78.4	61.1	64.2	76.8	60.2	-
19:00-20:00 น.	64.3	74.9	60.6	63.3	75.8	59.6	66.7	77.7	63.9	66.2	79.7	63.1	65.6	79.8	61.9	-
20:00-21:00 น.	66.2	81.7	62.8	64.7	82.5	60.9	67.1	80.0	64.5	67.1	79.3	64.7	67.0	82.7	63.6	-
21:00-22:00 น.	66.1	77.1	63.5	68.0	85.9	62.5	63.9	81.8	61.3	65.2	78.8	62.1	66.2	78.0	63.8	-
22:00-23:00 น.	66.2	79.5	63.5	65.0	79.2	61.3	63.2	74.2	60.8	63.3	74.2	61.0	65.9	77.0	63.8	-
23:00-00:00 น.	66.2	84.8	63.5	63.4	77.9	60.5	62.7	77.4	60.4	64.2	79.5	60.8	65.6	79.8	63.4	-
00:00-01:00 น.	65.3	79.5	63.1	65.5	82.4	62.3	62.7	75.6	59.9	62.8	75.9	60.1	63.7	76.8	60.5	-
01:00-02:00 น.	63.6	78.3	60.9	63.7	79.2	61.3	63.5	82.9	60.5	62.8	79.9	60.2	64.8	82.8	61.6	-
02:00-03:00 น.	65.4	79.0	62.6	64.4	79.7	61.2	65.4	85.1	62.8	64.3	79.7	60.9	67.5	85.7	63.5	-
03:00-04:00 น.	65.8	76.4	63.5	64.6	81.1	61.7	63.6	84.3	60.8	64.7	82.0	62.1	65.1	72.4	63.5	-
04:00-05:00 น.	65.1	77.0	63.0	64.2	80.1	61.2	65.2	80.9	62.4	65.4	84.5	62.4	64.5	72.1	62.1	-
05:00-06:00 น.	65.0	76.1	62.6	67.3	82.6	63.5	63.5	76.7	60.8	65.6	79.2	63.1	66.1	77.3	63.6	-
06:00-07:00 น.	65.9	75.1	63.5	66.4	78.9	63.6	67.1	80.7	64.0	63.8	77.1	60.9	66.2	74.7	63.9	-
L _{Aeq} 24 hours	65.0			64.9			64.9			65.0			65.1			≤70
ค่าสูงสุด L _{Amax}	84.8			85.9			85.1			86.8			85.7			≤115
L _{Adn}	71.8			71.5			70.9			70.8			71.9			-

มาตรฐาน : ⁽¹⁾ ประกาศคณะกรรมการสิ่งแวดล้อมแห่งชาติ ฉบับที่ 15 (พ.ศ. 2540) เรื่อง กำหนดมาตรฐานระดับเสียงโดยทั่วไป ประกาศในราชกิจจานุเบกษา เล่ม 114 ตอนที่ 27 ง วันที่ 3 เมษายน 2540

หมายเหตุ : เนื่องจากชุมชนซอยราษฎร์ร่วมเจริญไม่สะดวกให้ใช้พื้นที่ จึงขออนุญาตใช้พื้นที่บริเวณวิลล่า สาทร คอนโดมิเนียม ซึ่งเป็นจุดใกล้เคียงแทน

ผู้ติดตามตรวจสอบ : นายนัทธพงศ์ ชะขุนทด

ผู้ตรวจสอบ/ผู้ควบคุม : นายศิลา บรรจงใจรักษ์

บริษัทผู้ติดตามตรวจสอบและวิเคราะห์ตัวอย่าง : บริษัท ยูโนเด็ค แอนนาลิสต์ แอนด์ เอ็นจิเนียริง คอนซัลแตนท์ จำกัด

เบอร์โทรศัพท์ : 0 2763 2828

ตารางที่ 3-7 (ต่อ) ผลการติดตามตรวจสอบระดับเสียงโดยทั่วไป

สถานที่ติดตามตรวจสอบ : วัดสุวรรณ (โรงเรียนวัดสุวรรณ)

ตำแหน่งพิกัด UTM ของสถานี : 47P 663333 m E 1517713 m N

เวลา	ผลการติดตามตรวจสอบ (เดซิเบลเอ)															มาตรฐาน
	วัดสุวรรณ (โรงเรียนวัดสุวรรณ)															
	16-17/11/67			17-18/11/67			18-19/11/67			19-20/11/67			20-21/11/67			
	L _{Aeq} 1 hour	L _{Amax}	L _{A90}	L _{Aeq} 1 hour	L _{Amax}	L _{A90}	L _{Aeq} 1 hour	L _{Amax}	L _{A90}	L _{Aeq} 1 hour	L _{Amax}	L _{A90}	L _{Aeq} 1 hour	L _{Amax}	L _{A90}	
07:00-08:00 น.	53.5	68.8	46.0	51.1	62.9	47.9	62.5	74.1	53.1	58.4	70.8	52.4	52.4	78.6	45.1	-
08:00-09:00 น.	52.2	71.6	44.8	56.3	80.5	48.1	66.7	78.3	56.4	66.4	76.8	54.5	55.6	73.0	46.5	-
09:00-10:00 น.	53.0	69.3	46.3	55.1	86.1	47.8	65.2	84.1	58.0	58.2	71.2	54.1	53.8	73.1	46.4	-
10:00-11:00 น.	56.6	69.1	46.4	58.6	74.8	48.3	62.6	82.8	54.4	67.4	86.7	58.6	58.3	82.9	48.6	-
11:00-12:00 น.	56.3	71.9	48.1	54.8	66.9	47.7	64.4	85.3	55.3	67.1	84.7	57.1	52.2	67.1	47.8	-
12:00-13:00 น.	55.3	75.0	47.7	53.4	74.7	47.6	56.4	67.4	50.5	64.8	77.3	57.8	50.8	71.1	48.0	-
13:00-14:00 น.	58.2	79.2	48.9	67.3	79.2	48.9	59.4	77.9	54.5	61.8	76.9	55.7	56.2	73.2	48.8	-
14:00-15:00 น.	56.9	71.3	48.5	66.7	72.6	53.9	58.0	71.7	54.6	65.8	80.4	59.9	52.9	79.2	48.1	-
15:00-16:00 น.	55.5	76.1	48.6	56.4	79.5	48.7	61.2	76.7	53.9	62.5	82.5	52.6	57.6	73.9	49.4	-
16:00-17:00 น.	61.0	83.0	48.8	57.8	78.2	48.1	57.0	75.1	53.5	55.2	70.0	51.1	53.0	66.1	48.9	-
17:00-18:00 น.	55.6	75.0	49.5	57.8	75.8	50.4	54.4	72.5	49.4	60.4	90.0	53.6	56.6	76.6	49.7	-
18:00-19:00 น.	58.7	77.1	50.2	57.8	78.6	50.0	55.0	68.8	48.7	57.4	76.6	50.4	59.7	78.5	50.0	-
19:00-20:00 น.	56.5	78.3	48.6	53.9	75.7	49.0	55.9	71.8	48.9	61.4	83.6	50.9	51.1	66.3	48.6	-
20:00-21:00 น.	51.1	61.9	49.1	59.5	70.2	50.6	51.3	71.2	48.6	51.0	66.4	48.1	51.3	65.1	48.9	-
21:00-22:00 น.	51.2	73.2	49.4	50.1	62.1	48.9	51.8	73.3	48.9	50.0	57.0	49.0	50.8	65.6	49.6	-
22:00-23:00 น.	50.4	70.9	49.0	50.9	61.0	48.5	49.4	61.4	48.2	50.1	64.3	47.9	49.5	63.3	48.6	-
23:00-00:00 น.	49.2	59.3	48.2	48.7	58.6	47.4	48.5	59.8	47.3	48.2	58.8	47.2	49.2	63.4	47.9	-
00:00-01:00 น.	56.2	72.2	48.2	49.8	70.4	46.7	47.3	57.8	46.1	48.3	60.3	47.2	48.4	56.9	47.3	-
01:00-02:00 น.	48.1	61.9	47.1	52.8	71.0	47.8	47.3	53.1	46.1	50.1	72.1	46.8	47.7	51.3	46.8	-
02:00-03:00 น.	48.0	56.9	46.9	47.7	54.1	46.7	47.1	62.0	45.8	47.6	51.5	46.7	47.6	56.8	46.5	-
03:00-04:00 น.	48.5	64.7	46.0	47.0	60.7	46.1	49.1	71.8	45.5	47.2	55.0	46.2	47.5	59.2	46.1	-
04:00-05:00 น.	47.7	61.9	46.2	47.8	63.7	46.4	47.8	64.7	45.4	47.3	65.7	46.1	48.0	57.2	46.5	-
05:00-06:00 น.	47.8	57.6	46.6	50.7	69.1	46.7	47.8	61.5	45.7	48.4	68.2	46.6	50.4	68.2	46.8	-
06:00-07:00 น.	50.9	74.2	47.1	52.8	69.5	48.5	52.4	66.0	47.4	51.0	65.0	47.8	50.0	61.0	47.4	-
L _{Aeq} 24 hours	54.9			58.4			59.2			61.1			53.7			≤70
ค่าสูงสุด L _{Amax}	83.0			86.1			85.3			90.0			82.9			≤115
L _{Adn}	58.5			60.2			60.4			61.9			56.9			-

มาตรฐาน : ⁽¹⁾ ประกาศคณะกรรมการสิ่งแวดล้อมแห่งชาติ ฉบับที่ 15 (พ.ศ. 2540) เรื่อง กำหนดมาตรฐานระดับเสียงโดยทั่วไป ประกาศในราชกิจจานุเบกษา เล่ม 114 ตอนที่ 27 ง วันที่ 3 เมษายน 2540

หมายเหตุ : เนื่องจากบริเวณวัดสุวรรณไม่สะดวกให้ใช้พื้นที่ จึงขออนุญาตใช้พื้นที่บริเวณโรงเรียนวัดสุวรรณ ซึ่งเป็นจุดใกล้เคียงแทน

ผู้ติดตามตรวจสอบ : นายนันทพงศ์ ชะขุนทด

ผู้ตรวจสอบ/ผู้ควบคุม : นายศิลา บรรจงใจรักษ์

บริษัทผู้ติดตามตรวจสอบและวิเคราะห์ตัวอย่าง : บริษัท ยูโนเต็ด แอนนาลิสต์ แอนด์ เอ็นจิเนียริง คอนซัลแตนท์ จำกัด

เบอร์โทรศัพท์ : 0 2763 2828

ตารางที่ 3-7 (ต่อ) ผลการติดตามตรวจสอบระดับเสียงโดยทั่วไป

สถานที่ติดตามตรวจสอบ : โรงพยาบาลตากสิน (สำนักงานเขตคลองสาน)

ตำแหน่งพิกัด UTM ของสถานี : 47P 663232 m E 1518455 m N

เวลา	ผลการติดตามตรวจสอบ (เดซิเบลเอ)															มาตรฐาน
	โรงพยาบาลตากสิน (สำนักงานเขตคลองสาน)															
	16-17/11/67			17-18/11/67			18-19/11/67			19-20/11/67			20-21/11/67			
	L _{Aeq} 1 hour	L _{Amax}	L _{A90}	L _{Aeq} 1 hour	L _{Amax}	L _{A90}	L _{Aeq} 1 hour	L _{Amax}	L _{A90}	L _{Aeq} 1 hour	L _{Amax}	L _{A90}	L _{Aeq} 1 hour	L _{Amax}	L _{A90}	
07:00-08:00 น.	52.5	68.0	48.9	55.0	74.8	52.7	56.4	74.8	51.9	49.4	54.5	47.6	54.3	70.9	51.4	-
08:00-09:00 น.	57.0	73.9	49.6	54.3	67.1	52.5	62.2	91.9	51.2	49.5	75.2	47.5	52.4	68.3	49.4	-
09:00-10:00 น.	54.3	76.2	50.4	54.5	69.7	52.5	58.8	78.9	51.6	51.2	73.7	47.4	54.7	69.2	50.8	-
10:00-11:00 น.	58.5	85.1	53.0	56.0	70.6	52.7	59.3	84.1	51.1	55.7	73.8	46.5	52.7	66.3	48.1	-
11:00-12:00 น.	56.3	79.3	53.4	57.7	73.9	53.0	57.5	78.4	51.4	52.0	68.8	47.8	56.7	69.2	52.4	-
12:00-13:00 น.	54.5	75.7	52.4	55.2	68.8	52.6	61.1	81.3	52.2	51.1	60.0	49.6	55.0	67.0	50.8	-
13:00-14:00 น.	56.6	78.6	52.9	65.0	78.7	52.3	56.6	79.7	52.0	51.3	64.0	49.4	56.1	72.4	52.7	-
14:00-15:00 น.	55.9	77.2	53.0	66.0	73.9	60.7	55.4	72.2	53.5	56.3	72.3	53.9	49.3	66.0	46.7	-
15:00-16:00 น.	54.7	65.9	53.0	54.5	70.5	53.0	60.9	80.4	52.7	52.9	70.5	50.2	53.3	70.1	50.1	-
16:00-17:00 น.	57.5	75.9	53.3	53.8	67.8	51.9	57.4	76.7	52.9	53.9	73.9	50.0	49.0	69.2	44.7	-
17:00-18:00 น.	56.0	73.6	53.6	53.8	69.4	52.1	58.8	80.0	53.0	54.1	73.3	49.8	49.6	68.8	45.4	-
18:00-19:00 น.	59.6	82.2	53.4	57.7	79.2	51.8	53.2	67.8	50.3	56.2	75.6	51.1	56.7	77.3	50.8	-
19:00-20:00 น.	53.7	68.7	52.9	54.6	72.4	52.6	56.6	84.6	50.7	55.5	74.8	50.0	52.9	75.2	46.4	-
20:00-21:00 น.	55.3	73.2	53.9	53.8	73.7	52.3	55.5	72.6	51.6	59.1	77.3	53.7	56.3	75.4	50.2	-
21:00-22:00 น.	54.8	58.5	53.8	53.4	61.9	52.6	60.1	80.5	52.0	55.6	73.9	49.2	56.7	74.8	51.1	-
22:00-23:00 น.	54.4	62.3	53.5	52.3	65.0	51.4	55.1	77.9	51.2	53.2	69.8	47.4	51.3	68.2	47.3	-
23:00-00:00 น.	54.2	58.5	53.2	51.7	62.7	50.9	54.6	74.5	50.7	60.5	76.9	54.8	54.9	71.7	50.9	-
00:00-01:00 น.	54.5	63.0	53.7	51.2	57.7	50.5	54.2	79.6	49.7	54.8	71.1	49.7	50.5	68.6	46.7	-
01:00-02:00 น.	53.8	57.4	52.8	53.2	61.2	51.2	66.5	75.9	51.5	55.3	71.6	51.4	57.2	75.9	53.0	-
02:00-03:00 น.	54.1	57.6	53.6	51.8	59.2	50.4	59.1	80.2	51.0	52.5	70.2	48.4	55.0	73.8	50.3	-
03:00-04:00 น.	56.4	79.0	53.4	54.2	56.5	53.5	52.1	72.3	50.3	53.0	72.0	49.2	55.8	75.9	51.1	-
04:00-05:00 น.	53.8	61.2	52.9	55.6	71.8	53.2	52.0	64.0	50.2	49.6	69.1	45.9	54.6	74.2	49.7	-
05:00-06:00 น.	54.1	72.3	52.5	56.0	79.7	51.1	54.3	81.6	48.6	51.1	69.6	47.2	57.1	76.5	51.7	-
06:00-07:00 น.	55.3	75.2	52.8	54.4	72.2	51.7	48.8	62.8	47.5	53.5	71.9	50.1	57.3	77.4	51.7	-
L _{Aeq} 24 hours	55.7			57.5			58.7			54.6			54.8			≤70
ค่าสูงสุด L _{Amax}	85.1			79.7			91.9			77.3			77.4			≤115
L _{Adn}	61.3			61.3			65.2			61.3			61.7			-

มาตรฐาน : ⁽¹⁾ ประกาศคณะกรรมการสิ่งแวดล้อมแห่งชาติ ฉบับที่ 15 (พ.ศ. 2540) เรื่อง กำหนดมาตรฐานระดับเสียงโดยทั่วไป ประกาศในราชกิจจานุเบกษา เล่ม 114 ตอนที่ 27 ง วันที่ 3 เมษายน 2540

หมายเหตุ : เนื่องจากบริเวณโรงพยาบาลตากสินไม่สะดวกให้ใช้พื้นที่จึงขออนุญาตใช้พื้นที่บริเวณสำนักงานเขตคลองสาน ซึ่งเป็นจุดใกล้เคียงแทน

ผู้ติดตามตรวจสอบ : นายนันทพงศ์ ชะขุนทด

ผู้ตรวจสอบ/ผู้ควบคุม : นายศิลา บรรจงใจรักษ์

บริษัทผู้ติดตามตรวจสอบและวิเคราะห์ตัวอย่าง : บริษัท ยูไนเต็ด แอนนาลิสต์ แอนด์ เอ็นจิเนียริง คอนซัลแตนท์ จำกัด

เบอร์โทรศัพท์ : 0 2763 2828

ตารางที่ 3-7 (ต่อ) ผลการติดตามตรวจสอบระดับเสียงโดยทั่วไป

สถานที่ติดตามตรวจสอบ : โรงพยาบาลสมเด็จพระเจ้าพระยา (สถาบันจิตเวชศาสตร์สมเด็จพระเจ้าพระยา)

ตำแหน่งพิกัด UTM ของสถานี : 47P 662651 m E 1518522 m N

เวลา	ผลการติดตามตรวจสอบ (เดซิเบลเอ)															มาตรฐาน
	โรงพยาบาลสมเด็จพระเจ้าพระยา (สถาบันจิตเวชศาสตร์สมเด็จพระเจ้าพระยา)															
	16-17/11/67			17-18/11/67			18-19/11/67			19-20/11/67			20-21/11/67			
	L _{Aeq} 1 hour	L _{Amax}	L _{A90}	L _{Aeq} 1 hour	L _{Amax}	L _{A90}	L _{Aeq} 1 hour	L _{Amax}	L _{A90}	L _{Aeq} 1 hour	L _{Amax}	L _{A90}	L _{Aeq} 1 hour	L _{Amax}	L _{A90}	
07:00-08:00 น.	64.8	95.8	56.8	57.1	84.8	49.4	63.9	96.1	57.0	50.0	77.7	36.6	55.1	85.1	42.5	-
08:00-09:00 น.	60.8	83.4	55.0	59.4	94.4	49.8	62.7	91.8	55.5	52.4	79.4	40.1	56.7	85.4	45.3	-
09:00-10:00 น.	59.8	79.3	52.1	58.5	82.3	49.9	64.3	94.9	54.4	50.8	78.1	38.6	59.2	87.9	48.6	-
10:00-11:00 น.	59.3	92.4	50.2	57.8	83.2	49.0	60.3	87.0	51.5	50.6	78.9	38.9	60.1	86.7	50.2	-
11:00-12:00 น.	57.1	80.4	49.1	56.8	83.2	47.3	61.6	94.4	51.0	51.6	81.5	39.9	55.1	82.8	45.7	-
12:00-13:00 น.	59.2	88.9	49.1	56.3	80.7	47.7	60.9	91.6	51.4	51.4	78.6	40.7	60.4	90.6	50.6	-
13:00-14:00 น.	58.0	82.8	48.5	57.0	86.5	46.2	60.9	95.8	50.7	51.8	77.4	41.5	51.8	79.9	41.6	-
14:00-15:00 น.	57.2	86.1	46.7	55.1	82.2	43.5	58.6	88.0	49.2	52.1	77.8	41.9	53.9	81.8	42.9	-
15:00-16:00 น.	55.2	84.7	40.7	53.8	84.3	39.0	58.4	84.6	46.9	54.0	83.0	42.0	51.7	77.7	39.9	-
16:00-17:00 น.	52.2	76.9	38.1	51.8	77.2	39.4	56.8	88.9	44.0	56.4	86.0	44.6	54.5	77.6	44.8	-
17:00-18:00 น.	52.2	87.9	34.0	52.3	84.7	35.7	54.1	91.6	39.6	58.1	84.5	49.2	58.7	82.7	50.4	-
18:00-19:00 น.	57.1	88.4	38.4	56.3	89.3	38.8	52.8	90.8	37.5	52.3	79.0	44.1	55.6	78.2	49.1	-
19:00-20:00 น.	56.8	91.7	38.8	56.9	86.0	40.4	53.0	80.1	34.0	56.3	84.1	48.6	59.8	85.6	53.1	-
20:00-21:00 น.	51.4	74.6	35.9	51.4	84.3	36.4	52.5	78.6	35.9	56.9	84.2	49.4	55.6	82.6	48.6	-
21:00-22:00 น.	51.8	77.5	38.8	56.3	83.6	41.9	53.6	81.8	39.7	59.0	85.5	51.3	53.0	80.3	45.3	-
22:00-23:00 น.	54.0	82.1	42.8	56.3	77.8	49.0	54.0	74.8	45.1	57.8	83.3	49.5	57.7	84.8	49.4	-
23:00-00:00 น.	56.8	83.2	47.7	59.8	87.3	52.1	56.5	75.7	49.9	58.7	83.6	50.1	62.6	90.6	54.2	-
00:00-01:00 น.	57.9	85.2	50.1	62.1	83.9	55.5	60.6	81.0	55.3	57.5	82.7	48.6	53.6	81.6	45.1	-
01:00-02:00 น.	57.3	84.1	51.3	63.7	91.9	58.3	62.1	92.3	55.7	59.5	85.3	50.4	51.7	78.6	42.3	-
02:00-03:00 น.	56.5	77.4	49.9	62.1	89.9	55.9	61.1	80.6	55.9	52.6	79.7	42.7	56.3	87.9	44.0	-
03:00-04:00 น.	56.8	78.3	49.1	58.1	76.5	52.3	60.4	82.2	54.8	52.3	81.5	41.2	55.8	85.2	43.6	-
04:00-05:00 น.	57.1	83.5	49.7	62.4	94.4	51.6	59.6	86.8	51.9	55.9	88.4	42.4	54.0	84.2	41.1	-
05:00-06:00 น.	65.9	88.8	55.7	63.7	81.3	57.8	61.8	84.8	56.5	53.4	85.4	39.6	51.8	85.7	36.7	-
06:00-07:00 น.	58.8	89.2	49.9	61.8	80.1	56.6	61.9	81.0	56.4	51.6	85.2	37.4	52.9	85.7	37.7	-
L _{Aeq} 24 hours	58.9			59.1			60.1			55.3			56.9			≤70
ค่าสูงสุด L _{Amax}	95.8			94.4			96.1			88.4			90.6			≤115
L _{Adn}	65.7			67.6			66.7			62.6			63.1			-

มาตรฐาน : ⁽¹⁾ ประกาศคณะกรรมการสิ่งแวดล้อมแห่งชาติ ฉบับที่ 15 (พ.ศ. 2540) เรื่อง กำหนดมาตรฐานระดับเสียงโดยทั่วไป ประกาศในราชกิจจานุเบกษา เล่ม 114 ตอนที่ 27 ง วันที่ 3 เมษายน 2540

หมายเหตุ : (ข้อเดิม คือ โรงพยาบาลสมเด็จพระเจ้าพระยา) อยู่ใกล้กับสถานีคลองสาน (G3) ติดกับถนนสมเด็จพระเจ้าพระยา มีรถผ่านต่อเนื่องตลอดทั้งวัน

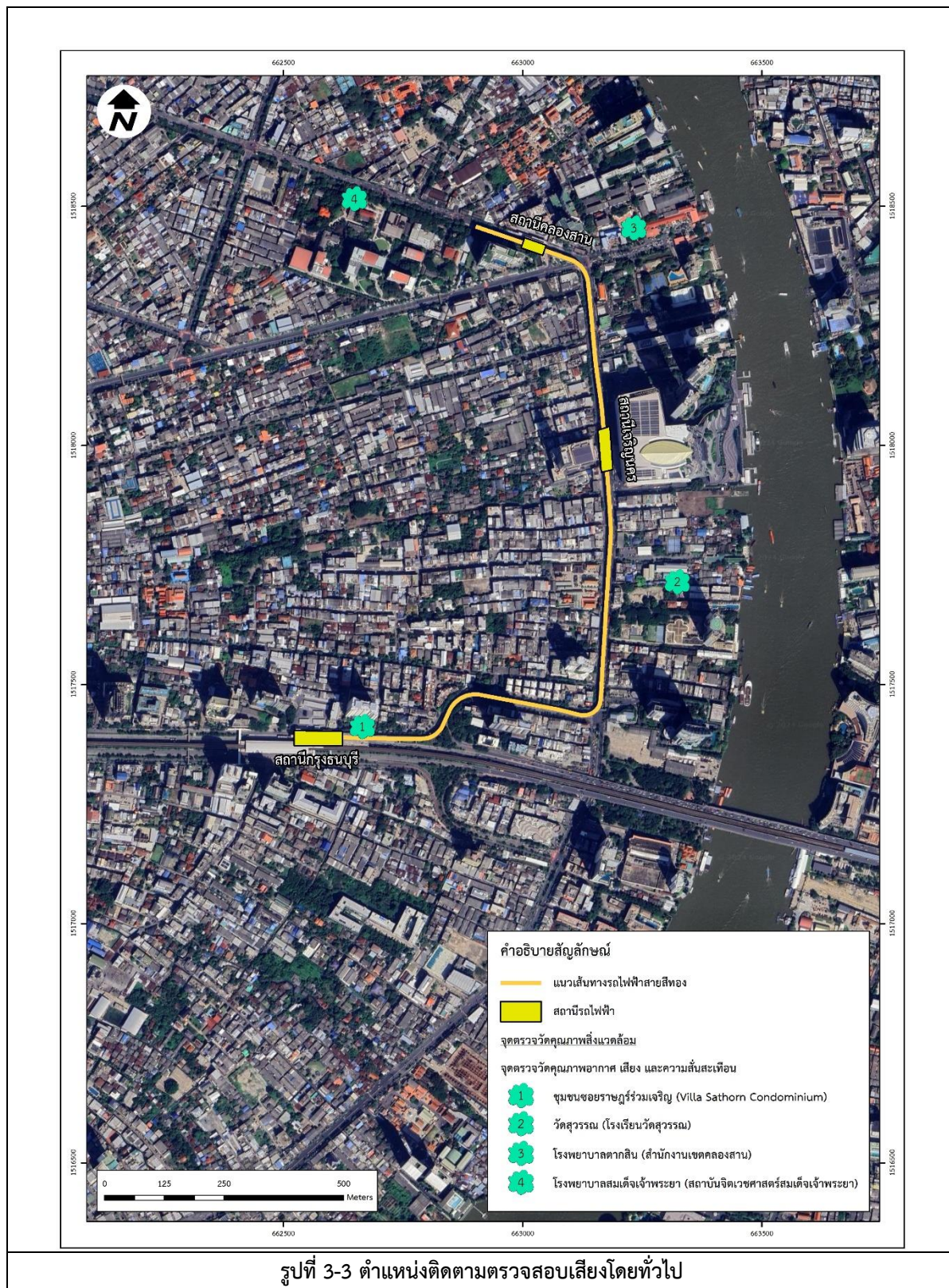
ผู้ติดตามตรวจสอบ : นายนันทพงศ์ ชะขุนทด

ผู้ตรวจสอบ/ผู้ควบคุม : นายศิลา บรรจงใจรักษ์

บริษัทผู้ติดตามตรวจสอบและวิเคราะห์ตัวอย่าง : บริษัท ยูไนเต็ด แอนนาลิสต์ แอนด์ เอ็นจิเนียริง คอนซัลแตนท์ จำกัด

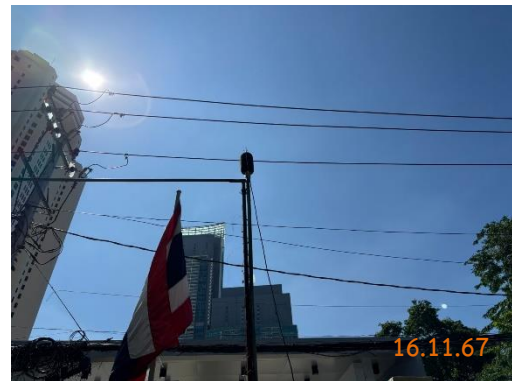
เบอร์โทรศัพท์ : 0 2763 2828

รายงานผลการปฏิบัติตามมาตรการป้องกันและแก้ไขผลกระทบสิ่งแวดล้อม และมาตรการติดตามตรวจสอบผลกระทบสิ่งแวดล้อม
โครงการระบบขนส่งมวลชนขนาดรองสายสีทอง (สถานีรถไฟฟ้ากรุงธนบุรี-สำนักงานเขตคลองสาน-ประชาธิปไตย) ระยะที่ 1 (ระยะดำเนินการ)
ระหว่างเดือนกรกฎาคม-ธันวาคม พ.ศ. 2567





ชุมชนซอยราษฎร์ร่วมเจริญ
(Villa Sathorn Condominium)



วัดสุพรรณ (โรงเรียนวัดสุพรรณ)



โรงพยาบาลตากสิน (สำนักงานเขตคลองสาน)



โรงพยาบาลสมเด็จพระเจ้าพระยา
(สถาบันจิตเวชศาสตร์สมเด็จพระเจ้าพระยา)

รูปที่ 3-4 การติดตามตรวจสอบระดับเสียงโดยทั่วไป

3.4.3 ผลการติดตามตรวจสอบความสั่นสะเทือน

โครงการดำเนินการติดตามตรวจสอบความสั่นสะเทือน จำนวน 4 สถานี ได้แก่ ชุมชนซอยราษฎร์ร่วมเจริญ (Villa Sathorn Condominium), วัดสุวรณ (โรงเรียนวัดสุวรณ),โรงพยาบาลตากสิน (สำนักงานเขตคลองสาน) และโรงพยาบาลสมเด็จพระยา (สถาบันจิตเวชศาสตร์สมเด็จพระยา) ระหว่างวันที่ 16-21 พฤศจิกายน พ.ศ. 2567 ผลการติดตามตรวจสอบดังตารางที่ 3-8 ตำแหน่งและการติดตามตรวจสอบดังรูปที่ 3-5 และรูปที่ 3-6

จากผลการติดตามตรวจสอบ พบว่า ค่าความเร็วอนุภาคสูงสุดอยู่ในเกณฑ์มาตรฐานตามประกาศคณะกรรมการสิ่งแวดล้อมแห่งชาติ ฉบับที่ 37 (พ.ศ. 2553) เรื่องกำหนดมาตรฐานความสั่นสะเทือนเพื่อป้องกันผลกระทบต่ออาคาร (เทียบกับความสั่นสะเทือนกรณี 1 จุดติดตามตรวจสอบบริเวณฐานราก หรือชั้นล่างของอาคาร) ซึ่งความสั่นสะเทือนที่ติดตามตรวจสอบได้อยู่ในระดับที่ไม่ส่งผลกระทบต่อโครงสร้างอาคารทั้งประเภทที่ 1, 2 และ 3

ตารางที่ 3-8 ผลการติดตามตรวจสอบความสั่นสะเทือน

สถานที่ ติดตามตรวจสอบ	วันที่ติดตาม ตรวจสอบ	เวลา	ผลการติดตามตรวจสอบ			มาตรฐานความเร็วอนุภาคสูงสุด (มิลลิเมตร/วินาที)		
			แนวแกน	ความถี่ (เฮิรตซ์)	ความเร็ว อนุภาคสูงสุด (มิลลิเมตร/วินาที)	ประเภท 1	ประเภท 2	ประเภท 3
1. ชุมชนซอยราษฎร์ ร่วมเจริญ (Villa Sathorn Condominium)	16-17/11/67	07:13 น. (16/11/67)	Transverse	24.8	0.165	27.4	8.7	4.9
			Vertical	9.4	0.465	20.0	5.0	3.0
			Longitudinal	30.4	0.016	30.2	10.1	5.6
	17-18/11/67	07:13 น. (17/11/67)	Transverse	14.8	0.213	22.4	6.2	3.6
			Vertical	9.9	0.449	20.0	5.0	3.0
			Longitudinal	16.0	0.008	23.0	6.5	3.8
	18-19/11/67	00:39 น. (19/11/67)	Transverse	24.3	0.197	27.2	8.6	4.8
			Vertical	17.8	0.481	23.9	7.0	4.0
			Longitudinal	27.0	0.024	28.5	9.3	5.1
	19-20/11/67	N/A	Transverse	N/A	<0.3	20.0	5.0	3.0
			Vertical	N/A	<0.3	20.0	5.0	3.0
			Longitudinal	N/A	<0.3	20.0	5.0	3.0
	20-21/11/67	19:17 น. (20/11/67)	Transverse	8.7	0.331	20.0	5.0	3.0
			Vertical	11.4	0.449	20.7	5.4	3.2
			Longitudinal	38.4	0.039	34.2	12.1	6.6

มาตรฐาน : ประกาศคณะกรรมการสิ่งแวดล้อมแห่งชาติ ฉบับที่ 37 (พ.ศ. 2553) เรื่อง กำหนดมาตรฐานความสั่นสะเทือนเพื่อป้องกันผลกระทบต่ออาคาร ประกาศในราชกิจจานุเบกษา เล่ม 127 ตอนพิเศษ 69 ง วันที่ 2 มิถุนายน 2553

หมายเหตุ : เนื่องจากชุมชนซอยราษฎร์ร่วมเจริญไม่สะดวกให้ใช้พื้นที่ จึงขออนุญาตใช้พื้นที่บริเวณวิลล่า สาทร คอนโดมิเนียม ซึ่งเป็นจุดใกล้เคียงแทน
N/A = เกิดความถี่ไม่ต่อเนื่อง

ผู้ติดตามตรวจสอบ : นายนันทพงศ์ ชะขุนทด

ผู้ตรวจสอบ/ผู้ควบคุม : นายศิลา บรรจงใจรักษ์

บริษัทผู้ติดตามตรวจสอบและวิเคราะห์ตัวอย่าง : บริษัท ยูโนเด็ค แอนนาลิสต์ แอนด์ เอ็นจิเนียริง คอนซัลแตนท์ จำกัด

เบอร์โทรศัพท์ : 0 2763 2828

ตารางที่ 3-8 (ต่อ) ผลการติดตามตรวจสอบความสั่นสะเทือน

สถานที่ติดตามตรวจสอบ	วันที่ติดตามตรวจสอบ	เวลา	ผลการติดตามตรวจสอบ			มาตรฐานความเร็วอนุภาคสูงสุด (มิลลิเมตร/วินาที)		
			แนวแกน	ความถี่ (เฮิรตซ์)	ความเร็วอนุภาคสูงสุด (มิลลิเมตร/วินาที)	ประเภท 1	ประเภท 2	ประเภท 3
2. วัดสุวรรณ (โรงเรียนวัดสุวรรณ)	16-17/11/67	01:27 น. (17/11/67)	Transverse	16.6	0.165	23.3	6.7	3.8
			Vertical	8.3	0.489	20.0	5.0	3.0
			Longitudinal	26.8	0.158	28.4	9.2	5.1
	17-18/11/67	20:09 น. (17/11/67)	Transverse	28.7	0.032	29.4	9.7	5.3
			Vertical	14.8	0.489	22.4	6.2	3.6
			Longitudinal	13.3	0.024	21.7	5.8	3.4
	18-19/11/67	06:54 น. (19/11/67)	Transverse	6.5	0.032	20.0	5.0	3.0
			Vertical	15.3	0.386	22.7	6.3	3.7
			Longitudinal	26.4	0.126	28.2	9.1	5.1
	19-20/11/67	08:28 น. (19/11/67)	Transverse	19.1	0.063	24.6	7.3	4.1
			Vertical	16.3	0.433	23.2	6.6	3.8
			Longitudinal	38.5	0.039	34.3	12.1	6.6
	20-21/11/67	18:59 น. (20/11/67)	Transverse	17.3	0.118	23.7	6.8	3.9
			Vertical	12.5	0.481	21.3	5.6	3.3
			Longitudinal	18.7	0.252	24.4	7.2	4.1

มาตรฐาน : ประกาศคณะกรรมการสิ่งแวดล้อมแห่งชาติ ฉบับที่ 37 (พ.ศ. 2553) เรื่อง กำหนดมาตรฐานความสั่นสะเทือนเพื่อป้องกันผลกระทบต่ออาคาร ประกาศในราชกิจจานุเบกษา เล่ม 127 ตอนพิเศษ 69 ง วันที่ 2 มิถุนายน 2553

หมายเหตุ : เนื่องจากบริเวณวัดสุวรรณไม่สะดวกให้ใช้พื้นที่ จึงขออนุญาตใช้พื้นที่บริเวณโรงเรียนวัดสุวรรณ ซึ่งเป็นจุดใกล้เคียงแทน

ผู้ติดตามตรวจสอบ : นายนันทพงศ์ ชะขุนทด

ผู้ตรวจสอบ/ผู้ควบคุม : นายศิลา บรรจงใจรักษ์

บริษัทผู้ติดตามตรวจสอบและวิเคราะห์ตัวอย่าง : บริษัท ยูไนเต็ท แอนนาลิสต์ แอนด์ เอ็นจิเนียริง คอนซัลแตนท์ จำกัด

เบอร์โทรศัพท์ : 0 2763 2828

ตารางที่ 3-8 (ต่อ) ผลการติดตามตรวจสอบความสั่นสะเทือน

สถานที่ติดตามตรวจสอบ	วันที่ติดตามตรวจสอบ	เวลา	ผลการติดตามตรวจสอบ			มาตรฐานความเร็วอนุภาคสูงสุด (มิลลิเมตร/วินาที)		
			แนวแกน	ความถี่ (เฮิรตซ์)	ความเร็วอนุภาคสูงสุด (มิลลิเมตร/วินาที)	ประเภท 1	ประเภท 2	ประเภท 3
3. โรงพยาบาลตากสิน (สำนักงานเขตคลองสาน)	16-17/11/67	07:57 น. (16/11/67)	Transverse	9.9	0.189	20.0	5.0	3.0
			Vertical	34.5	0.418	32.3	11.1	6.1
			Longitudinal	19.1	0.110	24.6	7.3	4.1
	17-18/11/67	08:37 น. (17/11/67)	Transverse	11.2	0.197	20.6	5.3	3.2
			Vertical	26.5	0.433	28.3	9.1	5.1
			Longitudinal	26.5	0.016	28.3	9.1	5.1
	18-19/11/67	14:14 น. (18/11/67)	Transverse	13.0	0.292	21.5	5.8	3.4
			Vertical	16.9	0.457	23.5	6.7	3.9
			Longitudinal	22.6	0.150	26.3	8.2	4.6
	19-20/11/67	08:32 น. (19/11/67)	Transverse	9.0	0.323	20.0	5.0	3.0
			Vertical	7.5	0.481	20.0	5.0	3.0
			Longitudinal	7.8	0.032	20.0	5.0	3.0
	20-21/11/67	15:48 น. (20/11/67)	Transverse	10.3	0.355	20.2	5.1	3.0
			Vertical	17.8	0.426	23.9	7.0	4.0
			Longitudinal	16.4	0.134	23.2	6.6	3.8

มาตรฐาน : ประกาศคณะกรรมการสิ่งแวดล้อมแห่งชาติ ฉบับที่ 37 (พ.ศ. 2553) เรื่อง กำหนดมาตรฐานความสั่นสะเทือนเพื่อป้องกันผลกระทบต่ออาคาร ประกาศในราชกิจจานุเบกษา เล่ม 127 ตอนพิเศษ 69 ง วันที่ 2 มิถุนายน 2553

หมายเหตุ : เนื่องจากบริเวณโรงพยาบาลตากสินไม่สะดวกให้ใช้พื้นที่จึงขออนุญาตใช้พื้นที่บริเวณสำนักงานเขตคลองสาน ซึ่งเป็นจุดใกล้เคียงแทน

ผู้ติดตามตรวจสอบ : นายนันทพงศ์ ชะขุนทด

ผู้ตรวจสอบ/ผู้ควบคุม : นายศิลา บรรจงใจรักษ์

บริษัทผู้ติดตามตรวจสอบและวิเคราะห์ตัวอย่าง : บริษัท ยูโนเต็ด แอนนาลิสต์ แอนด์ เอ็นจิเนียริง คอนซัลแตนท์ จำกัด

เบอร์โทรศัพท์ : 0 2763 2828

ตารางที่ 3-8 (ต่อ) ผลการติดตามตรวจสอบความสั่นสะเทือน

สถานที่ติดตามตรวจสอบ	วันที่ติดตามตรวจสอบ	เวลา	ผลการติดตามตรวจสอบ			มาตรฐานความเร็วอนุภาคสูงสุด (มิลลิเมตร/วินาที)		
			แนวแกน	ความถี่ (เฮิรตซ์)	ความเร็วอนุภาคสูงสุด (มิลลิเมตร/วินาที)	ประเภท 1	ประเภท 2	ประเภท 3
4. โรงพยาบาลสมเด็จพระเจ้าพี่นางเธอฯ (สถาบันจิตเวชศาสตร์สมเด็จพระเจ้าพี่นางเธอฯ)	16-17/11/67	00:48 น. (17/11/67)	Transverse	11.8	0.244	20.9	5.5	3.2
			Vertical	12.6	0.489	21.3	5.7	3.3
			Longitudinal	23.0	0.181	26.5	8.3	4.6
	17-18/11/67	17:45 น. (17/11/67)	Transverse	12.0	0.150	21.0	5.5	3.3
			Vertical	15.3	0.457	22.7	6.3	3.7
			Longitudinal	9.2	0.213	20.0	5.0	3.0
	18-19/11/67	22:48 น. (18/11/67)	Transverse	6.6	0.158	20.0	5.0	3.0
			Vertical	13.8	0.457	21.9	6.0	3.5
			Longitudinal	24.2	0.055	27.1	8.6	4.8
	19-20/11/67	13:45 น. (19/11/67)	Transverse	25.2	0.079	27.6	8.8	4.9
			Vertical	13.3	0.489	21.7	5.8	3.4
			Longitudinal	12.5	0.095	21.3	5.6	3.3
	20-21/11/67	05:06 น. (21/11/67)	Transverse	15.7	0.150	22.9	6.4	3.7
			Vertical	10.0	0.481	20.0	5.0	3.0
			Longitudinal	12.9	0.032	21.5	5.7	3.4

มาตรฐาน : ประกาศคณะกรรมการสิ่งแวดล้อมแห่งชาติ ฉบับที่ 37 (พ.ศ. 2553) เรื่อง กำหนดมาตรฐานความสั่นสะเทือนเพื่อป้องกันผลกระทบต่ออาคาร ประกาศในราชกิจจานุเบกษา เล่ม 127 ตอนพิเศษ 69 ง วันที่ 2 มิถุนายน 2553

หมายเหตุ : (ชื่อเดิม คือ โรงพยาบาลสมเด็จพระเจ้าพี่นางเธอฯ) อยู่ใกล้กับสถานีคลองสาน (G3) ติดกับถนนสมเด็จพระเจ้าพี่นางเธอฯ มีรถผ่านต่อเนื่องตลอดทั้งวัน

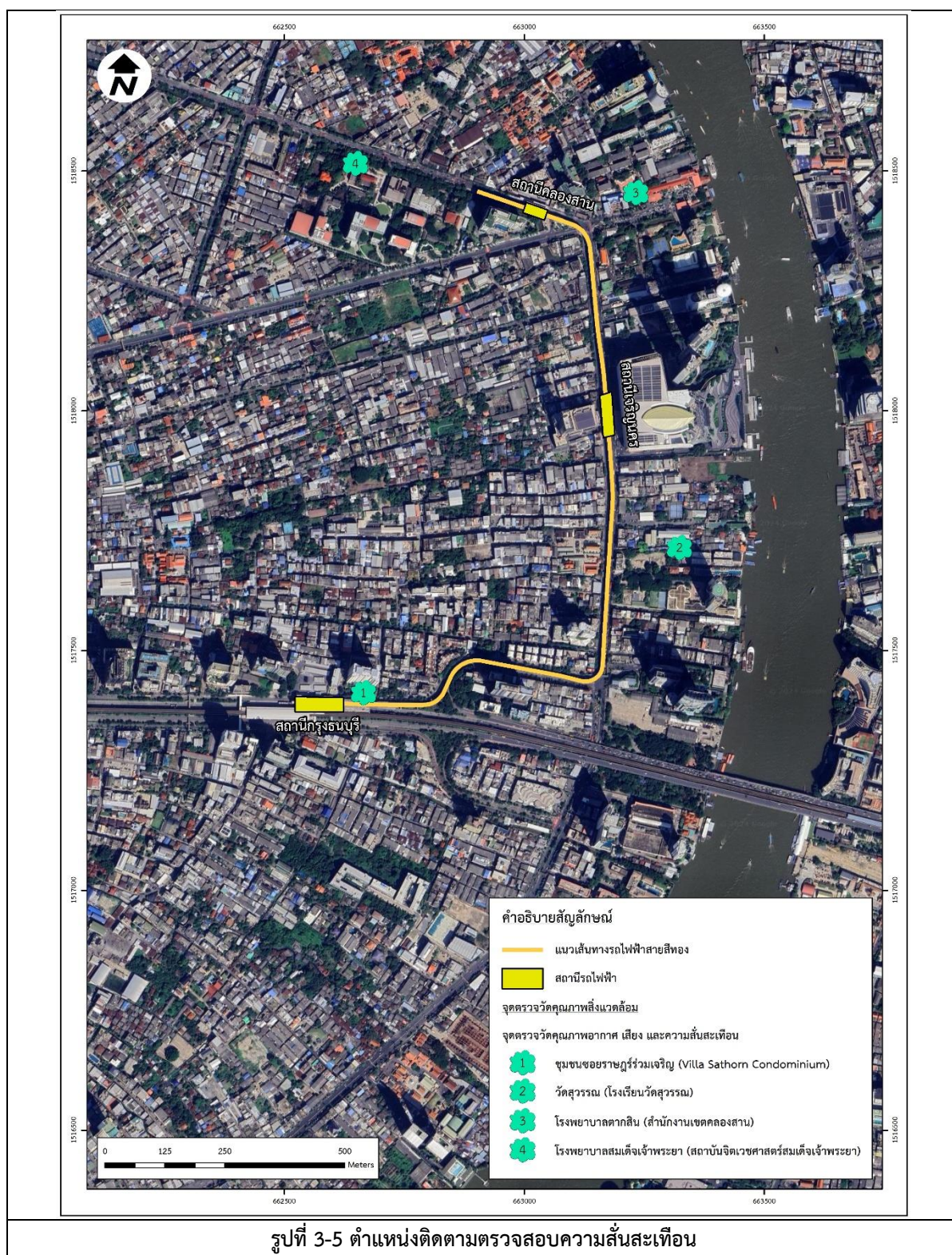
ผู้ติดตามตรวจสอบ : นายนันทพงศ์ ชะขุนทด

ผู้ตรวจสอบ/ผู้ควบคุม : นายศิลา บรรจงใจรักษ์

บริษัทผู้ติดตามตรวจสอบและวิเคราะห์ตัวอย่าง : บริษัท ยูไนเต็ท แอนนาไลสต์ แอนด์ เอ็นจิเนียริง คอนซัลแตนท์ จำกัด

เบอร์โทรศัพท์ : 0 2763 2828

รายงานผลการปฏิบัติตามมาตรการป้องกันและแก้ไขผลกระทบสิ่งแวดล้อม และมาตรการติดตามตรวจสอบผลกระทบสิ่งแวดล้อม
โครงการระบบขนส่งมวลชนขนาดรองสายสีทอง (สถานีรถไฟฟ้ากรุงธนบุรี-สำนักงานเขตคลองสาน-ประชาธิปไตย) ระยะที่ 1 (ระยะดำเนินการ)
ระหว่างเดือนกรกฎาคม-ธันวาคม พ.ศ. 2567





ชุมชนซอยราษฎร์ร่วมเจริญ
(Villa Sathorn Condominium)



วัดสุวรรณ
(โรงเรียนวัดสุวรรณ)



โรงพยาบาลตาก (สำนักงานเขตคลองสาน)



โรงพยาบาลสมเด็จพระเจ้าพระยา
(สถาบันจิตเวชศาสตร์สมเด็จพระเจ้าพระยา)

รูปที่ 3-6 การติดตามตรวจสอบความสิ้นสะท้อน

3.4.4 ผลการตรวจสอบอัตราเร็วในการเดินทาง (Travel Speed) และอุบัติเหตุ

โครงการดำเนินการตรวจสอบอัตราเร็วในการเดินทาง (Travel Speed) และอุบัติเหตุ โดยใช้รถทดสอบ (Test Car) วิ่งบนถนนตามแนวเส้นทางเดินรถของโครงการ ตั้งแต่บริเวณสถานีรถไฟฟ้าที่เชื่อมต่อถนนกรุงธนบุรี ถนนเจริญนครและถนนสมเด็จพระเจ้าตากสิน (สถานีกรุงธนบุรี (G1)-สถานีเจริญนคร (G2)-สถานีคลองสาน (G3)) ในทิศทางมุ่งขึ้นเหนือและทิศทางมุ่งลงใต้ ระหว่างวันที่ 17-19 พฤศจิกายน พ.ศ. 2567 โดยทำการตรวจสอบ 2 ช่วงเวลา ได้แก่ ช่วงเร่งด่วนเช้า (06.00-10.00 น.) และช่วงเร่งด่วนเย็น (15.00-20.00 น.) ผลการตรวจสอบอัตราเร็วในการเดินทาง (Travel Speed) และอุบัติเหตุแสดงดังตารางที่ 3-9 ตำแหน่งและการติดตามตรวจสอบแสดงดังรูปที่ 3-7 รูปที่ 3-8 และรูปที่ 3-9

จากผลการตรวจสอบอัตราเร็วในการเดินทาง (Travel Speed) และอุบัติเหตุ สามารถสรุปได้ดังนี้

ช่วงเวลาเร่งด่วนเช้า (06.00-10.00 น.)

• ทิศทางมุ่งขึ้นเหนือ

การทดสอบโดยใช้รถทดสอบ (Test Car) เริ่มต้นจากสถานีกรุงธนบุรี (G1) ซึ่งตั้งอยู่บริเวณถนนกรุงธนบุรี มุ่งหน้าไปทางทิศตะวันออกตามทางคู่ขนานของถนนกรุงธนบุรี เข้าสู่ทางแยกถนนกรุงธนบุรี-ถนนเจริญนคร จากนั้นเลี้ยวซ้าย เข้าสู่ถนนเจริญนคร มุ่งขึ้นไปทางทิศเหนือเข้าสู่สถานีเจริญนคร (G2) ระยะทางประมาณ 1.15 กิโลเมตร ใช้เวลาเดินทางโดยเฉลี่ย 3 นาที 30 วินาที ความเร็วเฉลี่ย 20.01 กิโลเมตรต่อชั่วโมง ความเร็วสูงสุดในการเดินทางโดยเฉลี่ย 43.93 กิโลเมตรต่อชั่วโมง จากนั้นทดสอบต่อเนื่องจากสถานีเจริญนคร (G2) มุ่งขึ้น เหนือไปยังแยกคลองสาน และข้ามแยกคลองสาน เข้าสู่ถนนสมเด็จพระเจ้าตากสิน ซึ่งเป็นที่ตั้งของสถานีคลองสาน (G3) ระยะทางประมาณ 0.53 กิโลเมตร ใช้เวลาในการเดินทางโดยเฉลี่ย 1 นาที 42 วินาที ความเร็วเฉลี่ย 20.55 กิโลเมตรต่อชั่วโมง ความเร็วสูงสุดในการเดินทางโดยเฉลี่ย 53.10 กิโลเมตรต่อชั่วโมง และไม่พบว่ามีอุบัติเหตุเกิดขึ้นในระหว่างการทดสอบ

• ทิศทางมุ่งลงใต้

การทดสอบโดยใช้รถทดสอบ (Test Car) เริ่มต้นจากสถานีคลองสาน (G3) ซึ่งตั้งอยู่บริเวณถนนสมเด็จพระเจ้าตากสินมุ่งหน้าไปยังแยกคลองสานและข้ามแยกคลองสานเข้าสู่ถนนเจริญนคร โดยมุ่งลงใต้ตามถนน เจริญนครเข้าสู่สถานีเจริญนคร (G2) ระยะทางประมาณ 0.53 กิโลเมตร ใช้เวลาเดินทางโดยเฉลี่ย 1 นาที 19 วินาที ความเร็วเฉลี่ย 24.19 กิโลเมตรต่อชั่วโมง ความเร็วสูงสุดในการเดินทางโดยเฉลี่ย 52.60 กิโลเมตรต่อชั่วโมง จากนั้นทดสอบต่อเนื่องจากสถานีเจริญนคร (G2) มุ่งลงใต้มาตามถนนเจริญนคร เข้าสู่ทางแยกถนนเจริญนคร-ถนน กรุงธนบุรี จากนั้นเลี้ยวขวาเข้าสู่ถนนกรุงธนบุรี เพื่อเข้าสู่สถานีกรุงธนบุรี (G1) ระยะทางประมาณ 1.45 กิโลเมตร ใช้เวลาเดินทางโดยเฉลี่ย 4 นาที 25 วินาที ความเร็วเฉลี่ย 20.72 กิโลเมตรต่อชั่วโมง ความเร็วสูงสุดในการเดินทาง โดยเฉลี่ย 49.20 กิโลเมตรต่อชั่วโมง และไม่พบว่ามีอุบัติเหตุเกิดขึ้นในระหว่างการทดสอบ

ช่วงเวลาเร่งด่วนเย็น (15.00-20.00 น.)

- **ทิศทางมุ่งขึ้นเหนือ**

การทดสอบโดยใช้รถทดสอบ (Test Car) เริ่มต้นจากสถานีกรุงธนบุรี (G1) ซึ่งตั้งอยู่บริเวณถนนกรุงธนบุรี มุ่งหน้าไปทางทิศตะวันออกตามทางคู่ขนานของถนนกรุงธนบุรี เข้าสู่ทางแยกถนนกรุงธนบุรี-ถนนเจริญนคร จากนั้นเลี้ยวซ้าย เข้าสู่ถนนเจริญนคร มุ่งขึ้นไปทางทิศเหนือเข้าสู่สถานีเจริญนคร (G2) ระยะทางประมาณ 1.15 กิโลเมตร ใช้เวลาเดินทางโดยเฉลี่ย 2 นาที 37 วินาที ความเร็วเฉลี่ย 26.65 กิโลเมตรต่อชั่วโมง ความเร็วสูงสุดในการเดินทางโดยเฉลี่ย 49.80 กิโลเมตรต่อชั่วโมง จากนั้นทดสอบต่อเนื่องจากสถานีเจริญนคร (G2) มุ่งขึ้นเหนือ ไปยังแยกคลองสาน และข้ามแยกคลองสาน เข้าสู่ถนนสมเด็จพระเจ้าตากสิน ซึ่งเป็นที่ตั้งของสถานีคลองสาน (G3) ระยะทางประมาณ 0.53 กิโลเมตร ใช้เวลาในการเดินทางโดยเฉลี่ย 1 นาที 39 วินาที ความเร็วเฉลี่ย 19.47 กิโลเมตรต่อชั่วโมง ความเร็วสูงสุดในการเดินทางโดยเฉลี่ย 53.67 กิโลเมตรต่อชั่วโมง และไม่พบว่ามีอุบัติเหตุเกิดขึ้นในระหว่างการทดสอบ

- **ทิศทางมุ่งลงใต้**

การทดสอบโดยใช้รถทดสอบ (Test Car) เริ่มต้นจากสถานีคลองสาน (G3) ซึ่งตั้งอยู่บริเวณถนนสมเด็จพระเจ้าตากสิน มุ่งหน้าไปยังแยกคลองสาน และข้ามแยกคลองสานเข้าสู่ถนนเจริญนคร โดยมุ่งลงใต้ตามถนนเจริญนครเข้าสู่สถานีเจริญนคร (G2) ระยะทางประมาณ 0.53 กิโลเมตร ใช้เวลาเดินทางโดยเฉลี่ย 1 นาที 59 วินาที ความเร็วเฉลี่ย 16.52 กิโลเมตรต่อชั่วโมง ความเร็วสูงสุดในการเดินทางโดยเฉลี่ย 60.20 กิโลเมตรต่อชั่วโมง จากนั้นทดสอบต่อเนื่องจากสถานีเจริญนคร (G2) มุ่งลงใต้มาตามถนนเจริญนคร เข้าสู่ทางแยกถนนเจริญนคร-ถนนกรุงธนบุรี จากนั้นเลี้ยวขวาเข้าสู่ถนนกรุงธนบุรี เพื่อเข้าสู่สถานีกรุงธนบุรี (G1) ระยะทางประมาณ 1.45 กิโลเมตร ใช้เวลาเดินทางโดยเฉลี่ย 4 นาที 33 วินาที ความเร็วเฉลี่ย 19.20 กิโลเมตรต่อชั่วโมง ความเร็วสูงสุดในการเดินทางโดยเฉลี่ย 54.93 กิโลเมตรต่อชั่วโมง และไม่พบว่ามีอุบัติเหตุเกิดขึ้นในระหว่างการทดสอบ

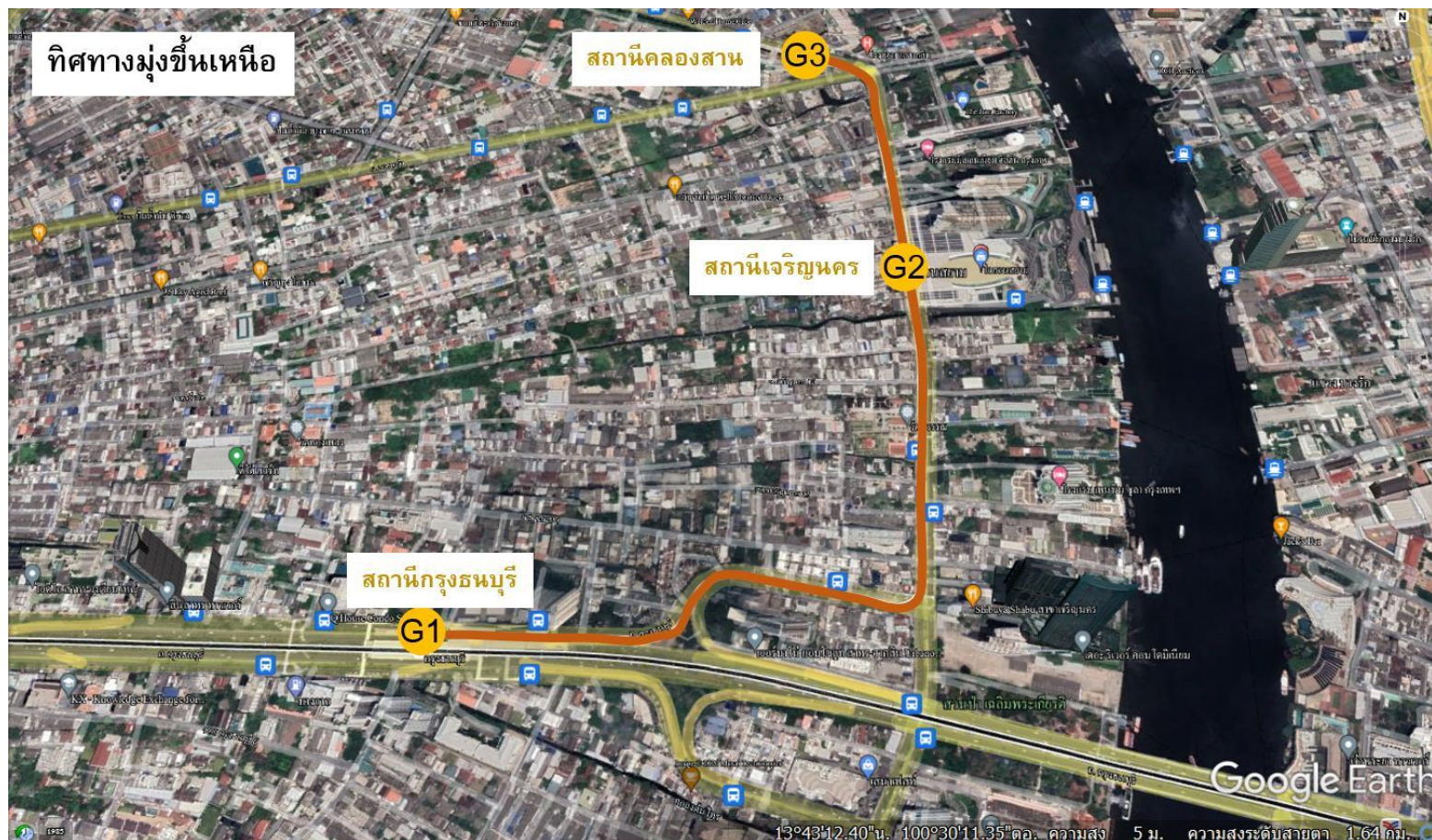
ตารางที่ 3-9 ผลการตรวจสอบอัตราเร็วในการเดินทาง (Travel Speed) และอุบัติเหตุ

ผลการตรวจสอบอัตราเร็วในการเดินทาง (Travel Speed) และอุบัติเหตุ						
ช่วงวันที่ตรวจสอบ	17-19/11/67					
ช่วงเวลาตรวจสอบ	06.00-10.00 น.					
ผลการทดสอบ	ทิศทางมุ่งขึ้นเหนือ			ทิศทางมุ่งขึ้นใต้		
	G1 ไปยัง G2	G2 ไปยัง G3	G1 ไปยัง G3	G3 ไปยัง G2	G2 ไปยัง G1	G3 ไปยัง G1
วันที่ 17/11/67	17/11/67	17/11/67	17/11/67	17/11/67	17/11/67	17/11/67
เวลาเริ่ม (น.)	08:26	08:29	08:30	08:53	08:54	08:57
ระยะเวลาเดินทาง (นาที)	03:06	01:05	04:11	01:15	03:11	04:26
ระยะทาง (กิโลเมตร)	1.15	0.53	1.68	0.53	1.45	1.98
ความเร็วสูงสุด (กิโลเมตร/ชั่วโมง)	45.6	55.0	40.8	46.2	49.6	57.4
ความเร็วเฉลี่ย (กิโลเมตร/ชั่วโมง)	22.26	29.35	24.10	25.44	27.33	26.80
การเกิดอุบัติเหตุ (ครั้ง)	0	0	0	0	0	0
วันที่ 18/11/67	18/11/67	18/11/67	18/11/67	18/11/67	18/11/67	18/11/67
เวลาเริ่ม (น.)	07:39	07:43	07:45	08:05	08:06	08:11
ระยะเวลาเดินทาง (นาที)	04:17	01:45	06:14	01:21	04:33	05:54
ระยะทาง (กิโลเมตร)	1.15	0.53	1.68	0.53	1.45	1.98
ความเร็วสูงสุด (กิโลเมตร/ชั่วโมง)	43.1	48.6	40.7	50.3	48.2	56.1
ความเร็วเฉลี่ย (กิโลเมตร/ชั่วโมง)	16.11	18.17	16.17	23.56	19.12	20.14
การเกิดอุบัติเหตุ (ครั้ง)	0	0	0	0	0	0
วันที่ 19/11/67	19/11/67	19/11/67	19/11/67	19/11/67	19/11/67	19/11/67
เวลาเริ่ม (น.)	08:15	08:18	08:20	08:31	08:32	08:38
ระยะเวลาเดินทาง (นาที)	03:06	02:15	05:21	01:21	05:32	06:53
ระยะทาง (กิโลเมตร)	1.15	0.53	1.68	0.53	1.45	1.98
ความเร็วสูงสุด (กิโลเมตร/ชั่วโมง)	43.1	55.7	52.1	61.3	49.8	54.2
ความเร็วเฉลี่ย (กิโลเมตร/ชั่วโมง)	22.26	14.13	18.84	23.56	15.72	17.26
การเกิดอุบัติเหตุ (ครั้ง)	0	0	0	0	0	0
ค่าเฉลี่ย 3 วัน						
ระยะเวลาเดินทาง (นาที)	03:30	01:42	05:15	01:19	04:25	05:44
ระยะทาง (กิโลเมตร)	1.15	0.53	1.68	0.53	1.45	1.98
ความเร็วสูงสุด (กิโลเมตร/ชั่วโมง)	43.93	53.10	44.53	52.60	49.20	55.90
ความเร็วเฉลี่ย (กิโลเมตร/ชั่วโมง)	20.01	20.55	19.70	24.19	20.72	21.40
การเกิดอุบัติเหตุ (ครั้ง)	0	0	0	0	0	0

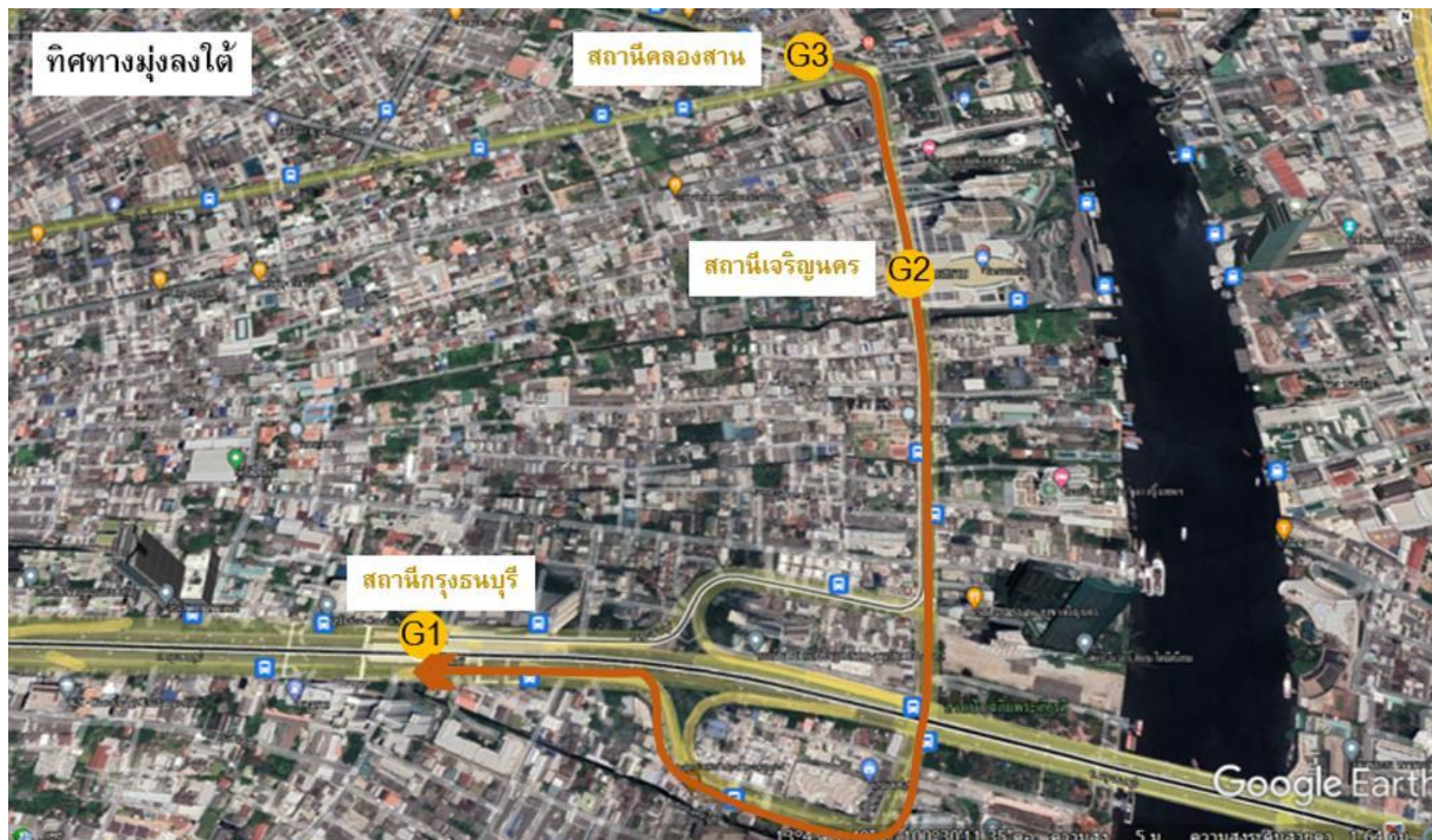
ตารางที่ 3-9 (ต่อ) ผลการตรวจสอบอัตราเร็วในการเดินทาง (Travel Speed) และอุบัติเหตุ

ผลการตรวจสอบอัตราเร็วในการเดินทาง (Travel Speed) และอุบัติเหตุ						
ช่วงวันที่ตรวจสอบ	17-19/11/67					
ช่วงเวลาตรวจสอบ	15.00-20.00 น.					
ผลการทดสอบ	ทิศทางมุ่งขึ้นเหนือ			ทิศทางมุ่งขึ้นใต้		
	G1 ไปยัง G2	G2 ไปยัง G3	G1 ไปยัง G3	G3 ไปยัง G2	G2 ไปยัง G1	G3 ไปยัง G1
วันที่ 17/11/67	17/11/67	17/11/67	17/11/67	17/11/67	17/11/67	17/11/67
เวลาเริ่ม (น.)	15:36	15:39	15:41	15:56	15:57	16:01
ระยะเวลาเดินทาง (นาที)	02:50	01:40	04:30	01:33	04:13	05:42
ระยะทาง (กิโลเมตร)	1.15	0.53	1.68	0.53	1.45	1.98
ความเร็วสูงสุด (กิโลเมตร/ชั่วโมง)	46.0	58.3	42.8	55.9	52.5	60.1
ความเร็วเฉลี่ย (กิโลเมตร/ชั่วโมง)	24.35	19.08	22.40	20.52	20.63	20.84
การเกิดอุบัติเหตุ (ครั้ง)	0	0	0	0	0	0
วันที่ 18/11/67	18/11/67	18/11/67	18/11/67	18/11/67	18/11/67	18/11/67
เวลาเริ่ม (น.)	15:17	15:20	15:21	15:34	15:36	15:41
ระยะเวลาเดินทาง (นาที)	02:46	01:53	04:39	02:13	04:45	06:58
ระยะทาง (กิโลเมตร)	1.15	0.53	1.68	0.53	1.45	1.98
ความเร็วสูงสุด (กิโลเมตร/ชั่วโมง)	52.1	49.8	59.3	62.3	52.7	53.2
ความเร็วเฉลี่ย (กิโลเมตร/ชั่วโมง)	24.94	16.88	21.68	14.35	18.32	17.05
การเกิดอุบัติเหตุ (ครั้ง)	0	0	0	0	0	0
วันที่ 19/11/67	19/11/67	19/11/67	19/11/67	19/11/67	19/11/67	19/11/67
เวลาเริ่ม (น.)	15:12	15:14	15:15	15:38	15:41	15:45
ระยะเวลาเดินทาง (นาที)	02:15	01:25	03:40	02:10	04:40	06:50
ระยะทาง (กิโลเมตร)	1.15	0.53	1.68	0.53	1.45	1.98
ความเร็วสูงสุด (กิโลเมตร/ชั่วโมง)	51.7	56.2	59.7	62.4	59.6	51.5
ความเร็วเฉลี่ย (กิโลเมตร/ชั่วโมง)	30.67	22.45	27.49	14.68	18.64	17.01
การเกิดอุบัติเหตุ (ครั้ง)	0	0	0	0	0	0
ค่าเฉลี่ย 3 วัน						
ระยะเวลาเดินทาง (นาที)	02:37	01:39	04:16	01:59	04:33	06:33
ระยะทาง (กิโลเมตร)	1.15	0.53	1.68	0.53	1.45	1.98
ความเร็วสูงสุด (กิโลเมตร/ชั่วโมง)	49.80	53.67	53.27	60.20	54.93	54.93
ความเร็วเฉลี่ย (กิโลเมตร/ชั่วโมง)	26.65	19.47	23.86	16.52	19.20	18.30
การเกิดอุบัติเหตุ (ครั้ง)	0	0	0	0	0	0

รายงานผลการปฏิบัติตามมาตรการป้องกันและแก้ไขผลกระทบสิ่งแวดล้อม และมาตรการติดตามตรวจสอบผลกระทบสิ่งแวดล้อม
โครงการระบบขนส่งมวลชนขนาดรองสายสีทอง (สถานีรถไฟฟ้ากรุงธนบุรี-สำนักงานเขตคลองสาน-ประชาธิปไตย) ระยะที่ 1 (ระยะดำเนินการ)
ระหว่างเดือนกรกฎาคม-ธันวาคม พ.ศ. 2567



รูปที่ 3-7 แนวเส้นทางทดสอบอัตราเร็วในการเดินทาง (Travel Speed) ทิศทางมุ่งขึ้นเหนือ



รูปที่ 3-8 แนวเส้นทางทดสอบอัตราเร็วในการเดินทาง (Travel Speed) ทิศทางมุ่งลงใต้



รูปที่ 3-9 การตรวจสอบอัตราเร็วในการเดินทาง (Travel Speed) และอุบัติเหตุ
วันที่ 17-19 พฤศจิกายน พ.ศ. 2567

3.4.5 ผลการสำรวจเศรษฐกิจและสังคม

ในปี พ.ศ. 2567 จะไม่มีการดำเนินงานติดตามตรวจสอบสภาพเศรษฐกิจและสังคม จะดำเนินงานติดตามตรวจสอบครั้งถัดไปในปี พ.ศ. 2571

3.4.6 ผลการรวบรวมข้อมูลสถิติการเกิดอุบัติเหตุที่เกิดจากการทำงาน และการเจ็บป่วยของพนักงาน

โครงการดำเนินการสำรวจ และรวบรวมข้อมูลสถิติการเกิดอุบัติเหตุที่เกิดจากการทำงานเป็นประจำทุกเดือน โดยระหว่างเดือนกรกฎาคม-ธันวาคม พ.ศ. 2567 พบจำนวน 7 เหตุการณ์ อย่างไรก็ตาม ได้มีการปฐมพยาบาลให้ผู้โดยสารที่ได้รับบาดเจ็บ รวมถึงไม่พบพนักงานของโครงการได้รับบาดเจ็บจนถึงขั้นหยุดงานแต่อย่างไร